



## WCAG 2.2 Hertoets

**Volledig onderzoek website van de website Zorg4Zeist van Netbasics B.V..**

# Inhoudsopgave

Uitvoering	3
Samenvatting	6
Gegevens	9
Uitgebreide rapportage	11
Overzicht	12
Principe 1 Waarneembaar	12
1.1 Tekstalternatieven	12
1.2 Op tijd gebaseerde media	36
1.3 Aanpasbaar	39
1.4 Onderscheidbaar	53
Principe 2 Bedienbaar	77
2.1 Toetsenbordtoegankelijk	77
2.2 Genoeg tijd	79
2.3 Toevallen en fysieke reacties	81
2.4 Navigeerbaar	81
2.5 Input modaliteiten	98
Principe 3 Begrijpelijk	102
3.1 Leesbaar	102
3.2 Voorspelbaar	103
3.3 Assistentie bij invoer	106
Principe 4 Robuust	110
4.1 Compatibel	111
Steekproef	117
Technologieën	120
Onderbouwing	122
Informatie over WCAG	124

# 1

Uitvoering

WCAG.nl is een onderzoeks- en adviesbureau gespecialiseerd in digitale toegankelijkheid. Wij voeren toegankelijkheidsonderzoek uit en bieden advies om websites en documenten optimaal toegankelijk te maken voor alle gebruikers.

# Versies

Rapporten met het hoogste versienummer vervangen alle eerdere versies.

Versie	Datum	Reden voor wijziging	Auteur
2.0	6 februari 2025	Eerste versie	Niek Derksen

WCAG.nl

# 2

Samenvatting

Dit onderzoeksrapport beschrijft in welke mate de website Zorg4Zeist (<https://zorg4zeist.nl/>) van Netbasics B.V. voldoet aan WCAG 2.2 AA. Het onderzoek is uitgevoerd volgens de evaluatiemethode WCAG-EM. Het onderzoek is afgerond op 6 februari 2024.

Uit het onderzoek blijkt dat nog niet volledig wordt voldaan aan WCAG 2.2 AA. Op dit moment voldoet de website aan 44 van de 55 succescriteria. Over het algemeen is de website van goede kwaliteit.

Veel onderdelen van de website zijn goed toegankelijk:

- filmpjes hebben goede ondertitels;
- filmpjes hebben goede audiodescriptie;
- content heeft een logische leesvolgorde;
- pagina's hebben een goede paginatitel;
- indicator van de toetsenbordfocus is goed zichtbaar;
- taal is goed ingesteld.

Maar er zijn er ook verbeterpunten gevonden:

- niet-tekstuele content heeft nog niet overal goede tekstalternatieven;
- tekst wordt nog niet overal betekenisvol in de code opgemaakt;
- tekst heeft nog niet overal genoeg contrast;
- content kan nog niet goed worden herschaald;
- niet-tekstuele content heeft nog niet overal genoeg contrast;
- functionaliteit is nog niet goed te bedienen met het toetsenbord;
- herhalende blokken met content kunnen nog niet goed worden overgeslagen;
- links hebben nog niet overal een goede linktekst;
- fouten in een formulier worden nog niet overal goed beschreven.

Zie de uitgebreide rapportage voor een overzicht van alle bevindingen. In de rapportage worden slechts voorbeelden gegeven van aangetroffen problemen.

Omdat het onderzoek uit een steekproef bestaat, kan het zijn dat een probleem niet gesignaleerd wordt. Het kan dan bij een volgend onderzoek anders worden beoordeeld. De steekproef is representatief voor alle content op het getoetste domein, inclusief eventueel

genoemde deel-, sub- en andere domeinen die in de scope van dit onderzoek vallen. Het onderzoek is een momentopname. Bij het doorvoeren van verbeteringen kunnen nieuwe toegankelijkheidsproblemen ontstaan.



# 3

Gegevens

## Naam van de website

Zorg4Zeist

## Scope

- Alle pagina's op <https://zorg4zeist.nl/>
- Er zijn geen documenten aanwezig op <https://zorg4zeist.nl/>

## Conformiteit

De website is onderzocht op conformiteit aan WCAG 2.2 AA

## Ondersteuning

De website is onderzocht op ondersteuning voor gangbare browsers en hulptechnologieën.

## Vereisten

- Het onderzoek is uitgevoerd volgens evaluatiemethode WCAG-EM.
- Het onderzoek maakt gebruik van de WCAG-richtlijnen die zijn opgenomen in EN 301 549.

# 4

Uitgebreide rapportage

# Overzicht

In dit rapport rapporteren we over 55 van 55 succescriteria van een volledig onderzoek website op WCAG 2.2 AA. Bekijk hier de resultaten van het onderzoek.

- 37 voldoende
- 11 onvoldoende
- 7 niet van toepassing
- 0 niet getoetst

## Principe 1. Waarneembaar

Informatie en componenten van de gebruikersinterface moeten toonbaar zijn aan gebruikers op voor hen waarneembare wijze.

### Richtlijn 1.1 Tekstalternatieven

Lever tekstalternatieven voor alle niet-tekstuele content, zodat die veranderd kan worden in andere vormen die mensen nodig hebben, zoals grote letters, braille, spraak, symbolen of eenvoudigere taal.

#### 1.1.1 Niet-tekstuele content

Niveau A

Alle niet-tekstuele content die aan de gebruiker wordt gepresenteerd, heeft een tekstalternatief dat een gelijkwaardig doel dient, behalve voor de hierna vermelde situaties.

- **Bedieningselementen, invoer:** Als niet-tekstuele content een bedieningselement is of gebruikersinvoer accepteert, dan heeft deze een naam die het doel ervan beschrijft. (We verwijzen naar succescriterium 4.1.2 voor aanvullende eisen ten aanzien van bedieningselementen en content die gebruikersinvoer accepteren.)
- **Op tijd gebaseerde media:** Als niet-tekstuele content op tijd gebaseerde media is, dan leveren tekstalternatieven ten minste een beschrijving van de niet-tekstuele content. (We verwijzen naar Richtlijn 1.2 voor aanvullende eisen ten aanzien van media.)

- **Test:** Als niet-tekstuele content een test of oefening is die, als ze door middel van tekst gepresenteerd wordt onjuist zou zijn, dan leveren tekstalternatieven ten minste een beschrijving van de niet-tekstuele content.
- **Zintuiglijk:** Als niet-tekstuele content primair is bedoeld om een specifieke zintuiglijke ervaring te creëren, dan leveren tekstalternatieven ten minste een beschrijving van de niet-tekstuele content.
- **CAPTCHA:** Als het doel van niet-tekstuele content is om te bevestigen dat content wordt gebruikt door een persoon in plaats van een computer, dan worden tekstalternatieven geleverd die het doel van de niet-tekstuele content identificeren en beschrijven. En er worden alternatieve vormen van CAPTCHA aangeboden gebruikmakend van uitvoermodes voor verschillende soorten van zintuiglijke perceptie om tegemoet te komen aan verschillende functiebeperkingen.
- **Decoratie, opmaak, onzichtbaar:** Als niet-tekstuele content puur decoratief is, slechts voor visuele opmaak wordt gebruikt, of niet aan gebruikers wordt gerepresenteerd, dan wordt het op zo'n manier geïmplementeerd dat het genegeerd kan worden door hulptechnologie.

Niet-tekstuele content begrijpen : <https://www.w3.org/WAI/WCAG21/Understanding/non-text-content.html>

Hoe te voldoen aan Niet-tekstuele content <https://www.w3.org/WAI/WCAG21/quickref/#non-text-content>

**Resultaat:**

Onvoldoende

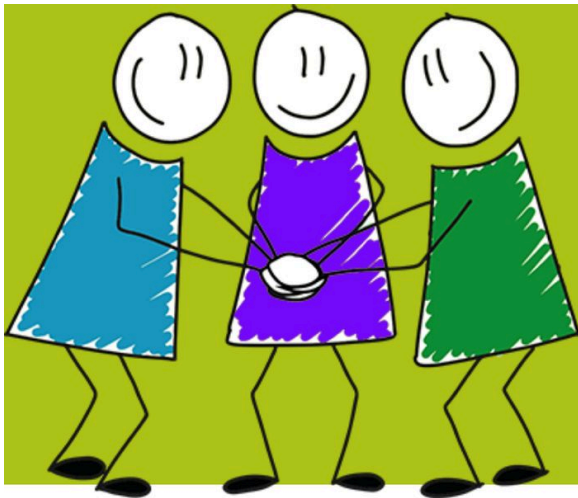
## Bevindingen voor 1.1.1 Niet-tekstuele content

### Algemene bevindingen

#### #2 Bevinding

Op veel pagina's van de website staat een afbeelding van 3 gekleurde poppetjes in de content. Deze afbeelding is overal decoratief. Het tekstalternatief is "Team zorgprofessionals". De afbeelding wordt hierdoor nog niet verborgen voor schermlezers. Het tekstalternatief beschrijft ook niet goed wat er op de afbeelding te zien is.

#### Schermafbeelding



#### Code

```

```

#### Oorzaak

Afbeelding die puur decoratief is wordt niet verborgen voor schermlezers.

## Gevolg

Deze content is minder toegankelijk voor mensen die gebruik maken van een schermlezer.

## Maatregel

Verberg afbeeldingen die puur decoratief zijn voor schermlezers.

## #20 Bevinding

Op de website staat een "Scroll naar boven"-link. In deze link staat een pijl-icoon. Deze afbeelding wordt ook gebruikt als link. De afbeelding wordt verborgen voor schermlezers. De afbeelding heeft geen tekstalternatief. De link heeft hierdoor geen linktekst.

Let op: De content in het <span>-element wordt verborgen met CSS.

## Code

```
<a id="scrollTopButton" href="#top" class="show">  
  <i class="fa-solid fa-arrow-up fa-2xl"></i>  
  <span class="d-none">Scroll naar boven</span>  
</a>
```

## Oorzaak

Afbeelding die ook wordt gebruikt als link heeft geen tekstalternatief. Deze afbeelding wordt verborgen voor schermlezers. De link heeft geen linktekst.

## Gevolg

Deze content is minder toegankelijk voor mensen die gebruik maken van een schermlezer en mensen die gebruik maken van spraakherkenning.

## Maatregel

Geef afbeeldingen die ook worden gebruikt als link een tekstalternatief dat beschrijft wat het doel van de link is én beschrijft wat er op de afbeelding te zien is. Beschrijf ook alle tekst die op de afbeelding te zien is.

## #49 Bevinding

Op de website staan op verschillende plekken iconen in de content die aanduiden dat een pagina in een nieuw tabblad wordt geopend (target="blank"). Bijvoorbeeld op de pagina "Gezond opgroeien". Deze afbeeldingen dragen informatie over. De afbeeldingen zijn geplaatst met CSS en hebben geen tekstalternatief.

## Schermafbeelding

### Jeugdgezondheidszorg - GGD

Heeft u vragen over de groei, ontwikkeling en opvoeding van uw kind? Bijvoorbeeld over horen, zien, eten of slapen? Neem dan contact op met de GGD. U kunt bijvoorbeeld chatten met een jeugdverpleegkundige of een afspraak maken met een jeugdarts. [Klik hier voor meer informatie en contactgegevens van de GGD](#)

### Centrum voor Jeugd en Gezin - CJG

Heeft u vragen over de (psycho)sociale ontwikkeling van uw kind, ziet u bijvoorbeeld een steeds somberder kind en maakt u zich zorgen? Het CJG geeft u advies en hulp of verwijst door waar nodig. [Klik hier voor meer informatie en contactgegevens van het CJG](#)

### Welzijn op Recept – WoR

Merkt u dat uw kind niet goed mee kan komen? Of heeft hij/zij moeite heeft om de dag fijn in te vullen? Neem dan contact op met Welzijn op Recept. [Klik hier voor meer informatie en contactgegevens van WoR](#)

### Kansrijke start voor alle kinderen

Ieder kind verdient de best mogelijke start van zijn of haar leven. De eerste 1.000 dagen van het leven van een kind zijn bepalend voor een gezonde groei en ontwikkeling later. De coalitie Kansrijke start zet zich in voor een goed begin voor elk kind. [Klik hier voor meer informatie over Kansrijke Start](#)

## Code



```
<a href="https://ggdru.nl/thema/mijnkind/jgz/" target="_blank">
  Klik hier voor meer informatie en contactgegevens van de GGD
</a>
```

### Oorzaak

Afbeelding die informatie overdraagt heeft geen tekstalternatief.

### Gevolg

Deze content is minder toegankelijk voor mensen die gebruik maken van een schermlezer.

### Maatregel

Geef afbeeldingen een tekstalternatief. Een tekstalternatief voor een afbeelding die is geplaatst met CSS kan op een aantal manieren worden toegevoegd zoals met tekst die wordt verborgen met CSS. Beschrijf wat er op de afbeelding te zien is. Beschrijf ook alle tekst die op de afbeelding te zien is.

### Beginpagina

<https://zorg4zeist.nl/>

### #3 Bevinding

Op de pagina staan verschillende berichten in de onderdelen "Nieuws" en "Activiteiten" in carrousel in de content. Bij de berichten staat een afbeelding. Deze afbeeldingen zijn decoratief. Deze afbeeldingen maken deel uit van een link. Het tekstalternatief is bijvoorbeeld "Afbeelding 3-daagse Assertiviteitstraining" of "Afbeelding

Gezondheidscafés". De afbeeldingen worden hierdoor nog niet verborgen voor schermlezers. Het tekstalternatief beschrijft ook niet goed wat er op de afbeelding te zien is.

### Code

```
<div data-v-77fecc6e="" class="p-card p-component c-pointer h-100 hoverShadow" data-pc-name="card" data-pc-section="root" pc11="">
  <div class="p-card-header" data-pc-section="header">
    <div data-v-77fecc6e="" class="w-100 topRoundedCardImageBorder">
      
    </div>
  </div>
  <div class="p-card-body h-100" data-pc-section="body"><!-->
    <div class="p-card-content h-100" data-pc-section="content">
      <div data-v-77fecc6e="" class="mt-0 text-xl">24-10-2024</div>
      <div data-v-77fecc6e="" class="mb-3 fw-bold">3-daagse Assertiviteitstraining</div>
    </div>
  </div>
  <div class="p-card-footer" data-pc-section="footer">
    <div data-v-77fecc6e="" class="flex justify-content-between align-items-center">
      <div data-v-77fecc6e="" class="text-secondary-dark c-pointer fw-bold">
        <i data-v-77fecc6e="" class="fal fa-chevron-right"></i> Lees meer
      </div>
    </div>
  </div>
</div>
```

```
</div>  
</div>  
</div>  
</div>
```

### Oorzaak

Afbeelding die puur decoratief is wordt niet verborgen voor schermlezers.

### Gevolg

Deze content is minder toegankelijk voor mensen die gebruik maken van een schermlezer.

### Maatregel

Verberg afbeeldingen die puur decoratief zijn voor schermlezers.

## #4 Bevinding

Op de pagina staan verschillende thema's onderaan de content. (Bijvoorbeeld "Vluchtelingenhelp Oekraïne", "Lichamelijke gezondheid", enz.). Deze thema's zijn geplaatst met een afbeelding. Deze afbeeldingen worden ook gebruikt als link. De afbeeldingen zijn geplaatst met een <svg>-element. De <svg>-elementen hebben geen tekstalternatief. De links hebben hierdoor geen linktekst.

### Code

```
<a href="/thema/vluchtelingenhelp-oekraïne" class="text-decoration-none text-da
```

```
rk">  
  <div class="py-4 px-3 d-flex flex-column align-items-center gap-3">  
    <svg width="100%" class="" xmlns="http://www.w3.org/2000/svg" versio  
n="1.1" viewBox="0 0 302.9 309.9" role="img">  
    ...  
  </svg>  
</div>  
</a>
```

### Oorzaak

Afbeelding die ook wordt gebruikt als link heeft geen tekstalternatief. Het <svg>-element heeft geen tekstalternatief. De link heeft geen linktekst.

### Gevolg

Deze content is minder toegankelijk voor mensen die gebruik maken van een schermlezer en mensen die gebruik maken van spraakherkenning.

### Maatregel

Geef afbeeldingen een tekstalternatief. Voeg het <title>-element toe in het <svg>-element, of gebruik het aria-label-attribuut. Beschrijf in het tekstalternatief het doel van de link. Beschrijf ook alle tekst die op de afbeelding te zien is.

### Zoekresultaten

<https://zorg4zeist.nl/zoeken?q=gezondheid>

## #38 Bevinding

Op de pagina staan verschillende organisaties. Deze organisaties hebben 1 of meerdere metagegevens (locatie, e-mailadres en telefoonnummer). Bij deze metagegevens staan iconen. Deze afbeeldingen dragen informatie over. De afbeeldingen zijn geplaatst met CSS en hebben geen tekstalternatief.

### Code

```
<i data-v-41752cd6="" class="fa-solid fa-location-arrow fa-fw me-3 mt-1 text-secondary"></i>
```

### Oorzaak

Afbeelding die informatie overdraagt heeft geen tekstalternatief.

### Gevolg

Deze content is minder toegankelijk voor mensen die gebruik maken van een schermlezer.

### Maatregel

Geef afbeeldingen een tekstalternatief. Een tekstalternatief voor een afbeelding die is geplaatst met CSS kan op een aantal manieren worden toegevoegd zoals met tekst die wordt verborgen met CSS. Beschrijf wat er op de afbeelding te zien is. Beschrijf ook alle tekst die op de afbeelding te zien is.

## Gezond opgroeien

<https://zorg4zeist.nl/gezond-opgroeien>

## #46 Bevinding

Op de pagina staan 2 organisaties onder de content. Deze organisaties hebben metagegevens (locatie, e-mailadres en telefoonnummer). Bij deze metagegevens staan iconen. Deze afbeeldingen dragen informatie over. De afbeeldingen zijn geplaatst met CSS en hebben geen tekstalternatief.

### Code

```
<i class="fa-solid fa-location-arrow fa-fw me-3 mt-1 text-secondary"></i>
```

### Oorzaak

Afbeelding die informatie overdraagt heeft geen tekstalternatief.

### Gevolg

Deze content is minder toegankelijk voor mensen die gebruik maken van een schermlezer.

### Maatregel

Geef afbeeldingen een tekstalternatief. Een tekstalternatief voor een afbeelding die is geplaatst met CSS kan op een aantal manieren worden toegevoegd zoals met tekst die wordt verborgen met CSS. Beschrijf wat er op de afbeelding te zien is. Beschrijf ook alle tekst die op de afbeelding te zien is.

## Onderwijs

<https://zorg4zeist.nl/thema/onderwijs>

### **#53 Bevinding**

Op de pagina staan verschillende organisaties voor onderwijs. Deze organisaties hebben 1 of meerdere metagegevens (locatie, e-mailadres en telefoonnummer). Bij deze metagegevens staan iconen. Deze afbeeldingen dragen informatie over. De afbeeldingen zijn geplaatst met CSS en hebben geen tekstalternatief.

#### **Oorzaak**

Afbeelding die informatie overdraagt heeft geen tekstalternatief.

#### **Gevolg**

Deze content is minder toegankelijk voor mensen die gebruik maken van een schermlezer.

#### **Maatregel**

Geef afbeeldingen een tekstalternatief. Een tekstalternatief voor een afbeelding die is geplaatst met CSS kan op een aantal manieren worden toegevoegd zoals met tekst die wordt verborgen met CSS. Beschrijf wat er op de afbeelding te zien is. Beschrijf ook alle tekst die op de afbeelding te zien is.

### **Nieuws**

<https://zorg4zeist.nl/nieuws>

### **#64 Bevinding**

Op de pagina staan verschillende berichten. Bij de berichten staat een afbeelding. Deze afbeeldingen zijn decoratief. Deze afbeeldingen maken deel uit van een link. Het tekstalternatief is bijvoorbeeld "Afbeelding Week van de Mantelzorger" of "Afbeelding

3-daagse Assertiviteitstraining". De afbeeldingen worden hierdoor nog niet verborgen voor schermlezers. Het tekstalternatief beschrijft ook niet goed wat er op de afbeelding te zien is.

#### Code

```

```

#### Oorzaak

Afbeelding die puur decoratief is wordt niet verborgen voor schermlezers.

#### Gevolg

Deze content is minder toegankelijk voor mensen die gebruik maken van een schermlezer.

#### Maatregel

Verberg afbeeldingen die puur decoratief zijn voor schermlezers.

### Op Supermarktsafari in Vollenhove

<https://zorg4zeist.nl/nieuws/op-supermarktsafari-in-vollenhove>

#### #81 Bevinding

Op de pagina staat een afbeelding met mensen boven de content. Deze afbeelding is decoratief. Het tekstalternatief is "Op Supermarktsafari in Vollenhove". De afbeelding



wordt hierdoor nog niet verborgen voor schermlezers. Het tekstalternatief beschrijft ook niet goed wat er op de afbeelding te zien is.

#### Code

```

```

#### Oorzaak

Afbeelding die puur decoratief is wordt niet verborgen voor schermlezers.

#### Gevolg

Deze content is minder toegankelijk voor mensen die gebruik maken van een schermlezer.

#### Maatregel

Verberg afbeeldingen die puur decoratief zijn voor schermlezers.

#### Organisaties

<https://zorg4zeist.nl/organisaties>

#### #84 Bevinding

Op de pagina staan verschillende organisaties. Deze organisaties hebben 1 of meerdere metagegevens (locatie, e-mailadres en telefoonnummer). Bij deze metagegevens staan iconen. Deze afbeeldingen dragen informatie over. De afbeeldingen zijn geplaatst met

CSS en hebben geen tekstalternatief.

#### Code

```
<i data-v-41752cd6="" class="fa-solid fa-location-arrow fa-fw me-3 mt-1 text-secondary"></i>
```

#### Oorzaak

Afbeelding die informatie overdraagt heeft geen tekstalternatief.

#### Gevolg

Deze content is minder toegankelijk voor mensen die gebruik maken van een schermlezer.

#### Maatregel

Geef afbeeldingen een tekstalternatief. Een tekstalternatief voor een afbeelding die is geplaatst met CSS kan op een aantal manieren worden toegevoegd zoals met tekst die wordt verborgen met CSS. Beschrijf wat er op de afbeelding te zien is. Beschrijf ook alle tekst die op de afbeelding te zien is.

#### ADRA Share & Care

<https://zorg4zeist.nl/organisaties/adra-share-care>

#### #94 Bevinding

Op de pagina staan metagegevens (locatie, e-mailadres en telefoonnummer) van de organisatie. Bij deze metagegevens staan iconen. Deze afbeeldingen dragen informatie

over. De afbeeldingen zijn geplaatst met CSS en hebben geen tekstalternatief.

### Code

```
<a href="/thema/meedoen-en-ontmoeten" class="text-decoration-none text-dark">
  <div class="py-4 px-3 d-flex flex-column align-items-center gap-3">
    <svg width="100%" class="" xmlns="http://www.w3.org/2000/svg" version="1.1" viewBox="0 0 302.9 309.9">
      ...
    </svg>
  </div>
</a>
```

### Oorzaak

Afbeelding die informatie overdraagt heeft geen tekstalternatief.

### Gevolg

Deze content is minder toegankelijk voor mensen die gebruik maken van een schermlezer.

### Maatregel

Geef afbeeldingen een tekstalternatief. Een tekstalternatief voor een afbeelding die is geplaatst met CSS kan op een aantal manieren worden toegevoegd zoals met tekst die wordt verborgen met CSS. Beschrijf wat er op de afbeelding te zien is. Beschrijf ook alle tekst die op de afbeelding te zien is.

### #95 Bevinding

Op de pagina staat een thema in het onderdeel "Bekend bij". Dit thema is geplaatst met een afbeelding. Deze afbeelding wordt ook gebruikt als link. De afbeelding is geplaatst met een <svg>-element. Het <svg>-element heeft geen tekstalternatief. De link heeft hierdoor geen linktekst.

### Code

```
<a href="/thema/meedoen-en-ontmoeten" class="text-decoration-none text-dark">
  <div class="py-4 px-3 d-flex flex-column align-items-center gap-3">
    <svg width="100%" class="" xmlns="http://www.w3.org/2000/svg" version="1.1" viewBox="0 0 302.9 309.9" role="img">
      ...
    </svg>
  </div>
</a>
```

### Oorzaak

Afbeelding die ook wordt gebruikt als link heeft geen tekstalternatief. Het <svg>-element heeft geen tekstalternatief. De link heeft geen linktekst.

### Gevolg

Deze content is minder toegankelijk voor mensen die gebruik maken van een schermlezer en mensen die gebruik maken van spraakherkenning.

### Maatregel

Geef afbeeldingen een tekstalternatief. Voeg het <title>-element toe in het <svg>-element, of gebruik het aria-label-attribuut. Beschrijf in het tekstalternatief het

doel van de link. Beschrijf ook alle tekst die op de afbeelding te zien is.

## Zorgprojecten

<https://zorg4zeist.nl/projecten>

### #102 Bevinding

Op de pagina staan verschillende zorgprojecten. Bij de berichten staat een afbeelding. Deze afbeeldingen zijn decoratief. Deze afbeelding maakt deel uit van een link. Het tekstalternatief is bijvoorbeeld "Afbeelding Veilig in beweging - Valpreventie" of "Afbeelding Welzijn op recept". De afbeeldingen worden hierdoor nog niet verborgen voor schermlezers. Het tekstalternatief beschrijft ook niet goed wat er op de afbeelding te zien is.

#### Oorzaak

Afbeelding die puur decoratief is wordt niet verborgen voor schermlezers.

#### Gevolg

Deze content is minder toegankelijk voor mensen die gebruik maken van een schermlezer.

#### Maatregel

Verberg afbeeldingen die puur decoratief zijn voor schermlezers.

## Werken aan een gezonde leefstijl (GLI)

<https://zorg4zeist.nl/projecten/zorgproject-werken-aan-een-gezonde-leefstijl-gli>

### #111 Bevinding

Op de pagina staat een afbeelding met mensen boven de content. Deze afbeelding is decoratief. Het tekstalternatief is "Afbeelding Werken aan een gezonde leefstijl (GLI)". De afbeelding wordt hierdoor nog niet verborgen voor schermlezers. Het tekstalternatief beschrijft ook niet goed wat er op de afbeelding te zien is.

#### Code

```

```

#### Oorzaak

Afbeelding die puur decoratief is wordt niet verborgen voor schermlezers.

#### Gevolg

Deze content is minder toegankelijk voor mensen die gebruik maken van een schermlezer.

#### Maatregel

Verberg afbeeldingen die puur decoratief zijn voor schermlezers.

### #112 Bevinding

Op de pagina staan verschillende organisaties. Deze organisaties hebben metagegevens

(locatie, e-mailadres en telefoonnummer). Bij deze metagegevens staan iconen. Deze afbeeldingen dragen informatie over. De afbeeldingen zijn geplaatst met CSS en hebben geen tekstalternatief.

#### Code

```
<i data-v-63f375ce="" class="fa-solid fa-location-arrow fa-fw me-3 mt-1 text-secondary"></i>
```

#### Oorzaak

Afbeelding die informatie overdraagt heeft geen tekstalternatief.

#### Gevolg

Deze content is minder toegankelijk voor mensen die gebruik maken van een schermlezer.

#### Maatregel

Geef afbeeldingen een tekstalternatief. Een tekstalternatief voor een afbeelding die is geplaatst met CSS kan op een aantal manieren worden toegevoegd zoals met tekst die wordt verborgen met CSS. Beschrijf wat er op de afbeelding te zien is. Beschrijf ook alle tekst die op de afbeelding te zien is.

#### Activiteiten

<https://zorg4zeist.nl/activiteiten>

#122 Bevinding

Op de pagina staan verschillende activiteiten. Bij de activiteiten staat een afbeelding. Deze afbeeldingen zijn decoratief. Deze afbeeldingen maken deel uit van een link. Het tekstalternatief is bijvoorbeeld "Afbeelding Inloopspreekuur Digitaal - Bibliotheek Zeist" of "Afbeelding Wegwijscafés". De afbeeldingen worden hierdoor nog niet verborgen voor schermlezers. Het tekstalternatief beschrijft ook niet goed wat er op de afbeelding te zien is.

### Code

```

```

### Oorzaak

Afbeelding die puur decoratief is wordt niet verborgen voor schermlezers.

### Gevolg

Deze content is minder toegankelijk voor mensen die gebruik maken van een schermlezer.

### Maatregel

Verberg afbeeldingen die puur decoratief zijn voor schermlezers.

### #123 Bevinding

Op de pagina staat een "vernieuw"-knop naast de filters. Deze afbeelding wordt ook gebruikt als knop. De afbeelding is geplaatst met CSS en heeft geen tekstalternatief. De knop heeft hierdoor geen label.



## Code

```
<button data-v-6a7a8731="" type="button" class="p-togglebutton p-component"
aria-pressed="false" data-pc-name="togglebutton" data-pc-section="root" data-p-
checked="false" data-p-disabled="false" data-pd-ripple="true" style="overflow: hid
den; position: relative;" pc8="">
  <span class="p-togglebutton-content" data-pc-section="content">
    <span class="p-togglebutton-icon fal fa-sync" data-pc-section="icon"></span>
    <span class="p-togglebutton-label" data-pc-section="label"> </span>
  </span>
  <span role="presentation" aria-hidden="true" data-p-ink="true" data-p-ink-activ
e="false" class="p-ink" pd1="" data-pc-name="ripple" data-pc-section="root" styl
e="height: 42px; width: 42px; top: -18.6px; left: 8px;"></span>
</button>
```

## Oorzaak

Afbeelding die ook wordt gebruikt als knop heeft geen tekstalternatief. De knop heeft geen label.

## Gevolg

Deze content is minder toegankelijk voor mensen die gebruik maken van een schermlezer en mensen die gebruik maken van spraakherkenning.

## Maatregel

Geef afbeeldingen een tekstalternatief. Een tekstalternatief voor een afbeelding die is geplaatst met CSS kan op een aantal manieren worden toegevoegd zoals met tekst die wordt verborgen met CSS. Beschrijf in het tekstalternatief het resultaat van de actie. Beschrijf ook alle tekst die op de afbeelding te zien is.

## Inlooppreekuur Steunpunt Zelfregie & Herstel

<https://zorg4zeist.nl/activiteiten/1892/inlooppreekuur-steunpunt-zelfregie-herstel>

### #135 Bevinding

Op de pagina staat een afbeelding van een steunpunt boven de content. Deze afbeelding is decoratief. Het tekstalternatief is "Afbeelding Inlooppreekuur Steunpunt Zelfregie & Herstel". De afbeelding wordt hierdoor nog niet verborgen voor schermlezers. Het tekstalternatief beschrijft ook niet goed wat er op de afbeelding te zien is.

#### Code

```

```

#### Oorzaak

Afbeelding die puur decoratief is wordt niet verborgen voor schermlezers.

#### Gevolg

Deze content is minder toegankelijk voor mensen die gebruik maken van een schermlezer.

#### Maatregel

Verberg afbeeldingen die puur decoratief zijn voor schermlezers.

### #136 Bevinding

Op de pagina staan metagegevens (locatie, e-mailadres en telefoonnummer) van de

activiteit. Bij deze metagegevens staan iconen. Deze afbeeldingen dragen informatie over. De afbeeldingen zijn geplaatst met CSS en hebben geen tekstalternatief.

### **Oorzaak**

Afbeelding die informatie overdraagt heeft geen tekstalternatief.

### **Gevolg**

Deze content is minder toegankelijk voor mensen die gebruik maken van een schermlezer.

### **Maatregel**

Geef afbeeldingen een tekstalternatief. Een tekstalternatief voor een afbeelding die is geplaatst met CSS kan op een aantal manieren worden toegevoegd zoals met tekst die wordt verborgen met CSS. Beschrijf wat er op de afbeelding te zien is. Beschrijf ook alle tekst die op de afbeelding te zien is.

## **Voor professionals**

<https://zorg4zeist.nl/login>

### **#142 Bevinding**

Op de pagina staan 3 blokken met links in het onderdeel "Direct naar". In deze blokken staat een afbeelding. Deze afbeeldingen zijn decoratief. Het tekstalternatief is (bijvoorbeeld) "Afbeelding Organisatie aanmelden" of "Afbeelding Account aanmaken". De afbeeldingen worden hierdoor nog niet verborgen voor schermlezers. Het tekstalternatief beschrijft ook niet goed wat er op de afbeelding te zien is.

## Code

```

```

## Oorzaak

Afbeelding die puur decoratief is wordt niet verborgen voor schermlezers.

## Gevolg

Deze content is minder toegankelijk voor mensen die gebruik maken van een schermlezer.

## Maatregel

Verberg afbeeldingen die puur decoratief zijn voor schermlezers.

## Richtlijn 1.2 Op tijd gebaseerde media

Lever alternatieven voor op tijd gebaseerde media.

### 1.2.1 Louter-geluid en louter-videobeeld (vooraf opgenomen)

Niveau A

Voor media met vooraf opgenomen louter-geluid en vooraf opgenomen louter-videobeeld is het volgende waar, behalve als de audio of video een media-alternatief voor tekst is en duidelijk als zodanig is gelabeld:

- **Vooraf opgenomen louter-geluid:** Er wordt een alternatief geleverd voor op tijd gebaseerde media dat equivalente informatie geeft voor vooraf opgenomen louter-geluid

content.

- **Vooraf opgenomen louter-videobeeld:** Er wordt een alternatief geleverd voor op tijd gebaseerde media of een geluidsspoor dat equivalente informatie geeft voor vooraf opgenomen louter-videobeeld content.

Niet-tekstuele content begrijpen : <https://www.w3.org/WAI/WCAG21/Understanding/audio-only-and-video-only-prerecorded.html>

Hoe te voldoen aan Niet-tekstuele content <https://www.w3.org/WAI/WCAG21/quickref/#audio-only-and-video-only-prerecorded>

**Resultaat:**

Niet van toepassing

## 1.2.2 Ondertitels voor doven en slechthorenden (vooraf opgenomen)

Niveau A

Er worden ondertitels voor doven en slechthorenden geleverd voor alle vooraf opgenomen audiocontent in gesynchroniseerde media, behalve als het mediabestand een media-alternatief voor tekst is en duidelijk als zodanig is gelabeld.

Niet-tekstuele content begrijpen : <https://www.w3.org/WAI/WCAG21/Understanding/captions-prerecorded.html>

Hoe te voldoen aan Niet-tekstuele content <https://www.w3.org/WAI/WCAG21/quickref/#captions-prerecorded>

**Resultaat:**

Voldoende

### 1.2.3 Audiodescriptie of media-alternatief (vooraf opgenomen)

Niveau A

Er wordt een alternatief geleverd voor op tijd gebaseerde media of audiodescriptie van de vooraf opgenomen videocontent geleverd voor gesynchroniseerde media, behalve als het mediabestand een media-alternatief voor tekst is en duidelijk als zodanig is gelabeld.

**Niet-tekstuele content begrijpen** : <https://www.w3.org/WAI/WCAG21/Understanding/audio-description-or-media-alternative-prerecorded.html>

**Hoe te voldoen aan Niet-tekstuele content** <https://www.w3.org/WAI/WCAG21/quickref/#audio-description-or-media-alternative-prerecorded>

**Resultaat:**

Voldoende

### 1.2.4 Ondertitels voor doven en slechthorenden (live)

Niveau AA

Er worden ondertitels voor doven en slechthorenden geleverd voor alle live audiocontent in gesynchroniseerde media.

**Niet-tekstuele content begrijpen** : <https://www.w3.org/WAI/WCAG21/Understanding/captions-live.html>

**Hoe te voldoen aan Niet-tekstuele content** <https://www.w3.org/WAI/WCAG21/quickref/#captions-live>

**Resultaat:**

Niet van toepassing

## 1.2.5 Audiodescriptie (vooraf opgenomen)

Niveau AA

Er wordt een audiodescriptie geleverd voor alle vooraf opgenomen videocontent in gesynchroniseerde media.

Niet-tekstuele content begrijpen : <https://www.w3.org/WAI/WCAG21/Understanding/audio-description-prerecorded.html>

Hoe te voldoen aan Niet-tekstuele content <https://www.w3.org/WAI/WCAG21/quickref/#audio-description-prerecorded>

Resultaat:

Voldoende

## Richtlijn 1.3 Aanpasbaar

Creëer content die op verschillende manieren gepresenteerd kan worden (bijvoorbeeld eenvoudiger lay-out) zonder verlies van informatie of structuur.

### 1.3.1 Info en relaties

Niveau A

Informatie, structuur en relaties overgebracht door presentatie kunnen door software bepaald worden of zijn beschikbaar in tekst.

Niet-tekstuele content begrijpen : <https://www.w3.org/WAI/WCAG21/Understanding/info-and-relationships.html>

Hoe te voldoen aan Niet-tekstuele content <https://www.w3.org/WAI/WCAG21/quickref/#info-and-relationships>

**Resultaat:**

Onvoldoende

## Bevindingen voor 1.3.1 Info en relaties

### Gezond opgroeien

<https://zorg4zeist.nl/gezond-opgroeien>

#### #44 Bevinding

Op de pagina staan de teksten "Jeugdgezondheidszorg - GGD", "Centrum voor Jeugd en Gezin - CJG" en "Welzijn op Recept - WoR". Deze teksten zijn afwijkend opgemaakt met vetgedrukte tekst. Deze teksten zien er uit als een kop en hebben de functie van een kop, maar worden in de code niet opgemaakt als kop.

#### Code

```
<strong>Jeugdgezondheidszorg - GGD </strong>
```

#### Oorzaak

Tekst die er uit ziet als een kop en de functie heeft van een kop, wordt in de code niet opgemaakt als kop.

#### Gevolg

Deze content is minder toegankelijk voor mensen die gebruik maken van een schermlezer.

#### Maatregel

Gebruik de juiste HTML-elementen voor koppen. Koppen worden opgemaakt met de



elementen <h1> tot en met <h6>.

### #156 Bevinding

Op de pagina staan 2 organisaties. Deze organisaties hebben metagegevens. Tussen het bijbehorende icoon en de tekst bestaat een relatie. Deze tekst heeft de functie van een lijst met beschrijvingen (<dl>), maar wordt in de code niet opgemaakt als lijst.

#### Oorzaak

Tekst die er uit ziet als een lijst en de functie heeft van een lijst, wordt in de code niet opgemaakt als lijst.

#### Gevolg

Deze content is minder toegankelijk voor mensen die gebruik maken van een schermlezer.

#### Maatregel

Gebruik de juiste HTML-elementen voor lijsten. Lijsten worden opgemaakt met de elementen <ul> (opsomming), <ol> (genummerde lijst) of <dl> (lijst met beschrijvingen).

### Iedereen in beweging

<https://zorg4zeist.nl/iedereen-in-beweging>

### #50 Bevinding

Op de pagina staat een lijst in de content ("Sportfief Zeist helpt u..."). Deze tekst ziet er



schermlezer.

### Maatregel

Gebruik de juiste HTML-elementen voor lijsten. Lijsten worden opgemaakt met de elementen `<ul>` (opsomming), `<ol>` (genummerde lijst) of `<dl>` (lijst met beschrijvingen).

### #51 Bevinding

Op de pagina staan de teksten "Samen wandelen", "Veilig in beweging" en "Overgewicht?". Deze teksten zijn afwijkend opgemaakt met vetgedrukte tekst. Deze teksten zien er uit als een kop en hebben de functie van een kop, maar worden in de code niet opgemaakt als kop.

### Code

```
<strong>Samen wandelen</strong>
```

### Oorzaak

Tekst die er uit ziet als een kop en de functie heeft van een kop, wordt in de code niet opgemaakt als kop.

### Gevolg

Deze content is minder toegankelijk voor mensen die gebruik maken van een schermlezer.

### Maatregel

Gebruik de juiste HTML-elementen voor koppen. Koppen worden opgemaakt met de

elementen <h1> tot en met <h6>.

## Onderwijs

<https://zorg4zeist.nl/thema/onderwijs>

### #54 Bevinding

Op de pagina staan de teksten "Leerplicht", "Onderwijs voor uw kind" en "Heeft u vragen over opgroeien en opvoeden?". Deze teksten zijn afwijkend opgemaakt met vetgedrukte tekst. Deze teksten zien er uit als een kop en hebben de functie van een kop, maar worden in de code niet opgemaakt als kop.

#### Code

```
<strong>Leerplicht</strong>
```

#### Oorzaak

Tekst die er uit ziet als een kop en de functie heeft van een kop, wordt in de code niet opgemaakt als kop.

#### Gevolg

Deze content is minder toegankelijk voor mensen die gebruik maken van een schermlezer.

#### Maatregel

Gebruik de juiste HTML-elementen voor koppen. Koppen worden opgemaakt met de

elementen <h1> tot en met <h6>.

### #157 Bevinding

Op de pagina staan verschillende organisaties voor onderwijs. Deze organisaties hebben 1 of meerdere metagegevens. Tussen het bijbehorende icoon en de tekst bestaat een relatie. Deze tekst heeft de functie van een lijst met beschrijvingen (<dl>), maar wordt in de code niet opgemaakt als lijst.

#### Oorzaak

Tekst die er uit ziet als een lijst en de functie heeft van een lijst, wordt in de code niet opgemaakt als lijst.

#### Gevolg

Deze content is minder toegankelijk voor mensen die gebruik maken van een schermlezer.

#### Maatregel

Gebruik de juiste HTML-elementen voor lijsten. Lijsten worden opgemaakt met de elementen <ul> (opsomming), <ol> (genummerde lijst) of <dl> (lijst met beschrijvingen).

### Werken aan een gezonde leefstijl (GLI)

<https://zorg4zeist.nl/projecten/zorgproject-werken-aan-een-gezonde-leefstijl-gli>

### #113 Bevinding

Op de pagina staan de teksten "Wat houdt deelname in?", "Thema's", "Wie kan meedoen?", enz. Deze teksten zijn afwijkend opgemaakt met vetgedrukte tekst. Deze tekst ziet er uit als een kop en heeft de functie van een kop, maar wordt in de code niet opgemaakt als kop.

#### Code

```
<strong>Wat houdt deelname in?</strong>
```

#### Oorzaak

Tekst die er uit ziet als een kop en de functie heeft van een kop, wordt in de code niet opgemaakt als kop.

#### Gevolg

Deze content is minder toegankelijk voor mensen die gebruik maken van een schermlezer.

#### Maatregel

Gebruik de juiste HTML-elementen voor koppen. Koppen worden opgemaakt met de elementen <h1> tot en met <h6>.

#### Voor professionals

<https://zorg4zeist.nl/login>

#### #143 Bevinding

Op de pagina staan de teksten "Organisatie aanmelden", "Account aanmaken" en

"Inloggen voor professionals" op een groene achtergrond in het onderdeel "Direct naar". Deze tekst is afwijkend opgemaakt met vetgedrukte tekst en een andere kleur. Deze tekst ziet er uit als een kop en heeft de functie van een kop, maar wordt in de code niet opgemaakt als kop.

#### Code

```
<p data-v-83d3dab2="" class="fw-bold mt-3 ms-4"> Organisatie aanmelden </p>
```

#### Oorzaak

Tekst die er uit ziet als een kop en de functie heeft van een kop, wordt in de code niet opgemaakt als kop.

#### Gevolg

Deze content is minder toegankelijk voor mensen die gebruik maken van een schermlezer.

#### Maatregel

Gebruik de juiste HTML-elementen voor koppen. Koppen worden opgemaakt met de elementen <h1> tot en met <h6>.

### Inloopspreekuur Steunpunt Zelfregie & Herstel

<https://zorg4zeist.nl/activiteiten/1892/inloopspreekuur-steunpunt-zelfregie-herstel>

#### #154 Bevinding

Op de pagina staan de teksten "Van:" en "Tot:". Deze teksten zijn afwijkend opgemaakt

met vetgedrukte tekst. Deze tekst ziet er uit als een kop en heeft de functie van een kop, maar wordt in de code niet opgemaakt als kop.

### **Oorzaak**

Tekst die er uit ziet als een kop en de functie heeft van een kop, wordt in de code niet opgemaakt als kop.

### **Gevolg**

Deze content is minder toegankelijk voor mensen die gebruik maken van een schermlezer.

### **Maatregel**

Gebruik de juiste HTML-elementen voor koppen. Koppen worden opgemaakt met de elementen `<h1>` tot en met `<h6>`.

## **Zoekresultaten**

<https://zorg4zeist.nl/zoeken?q=gezondheid>

### **#155 Bevinding**

Op de pagina staan verschillende organisaties. Deze organisaties hebben 1 of meerdere metagegevens. Tussen het bijbehorende icoon en de tekst bestaat een relatie. Deze tekst heeft de functie van een lijst met beschrijvingen (`<dl>`), maar wordt in de code niet opgemaakt als lijst.

### **Oorzaak**

Tekst die er uit ziet als een lijst en de functie heeft van een lijst, wordt in de code niet



opgemaakt als lijst.

### **Gevolg**

Deze content is minder toegankelijk voor mensen die gebruik maken van een schermlezer.

### **Maatregel**

Gebruik de juiste HTML-elementen voor lijsten. Lijsten worden opgemaakt met de elementen `<ul>` (opsomming), `<ol>` (genummerde lijst) of `<dl>` (lijst met beschrijvingen).

## **Organisaties**

<https://zorg4zeist.nl/organisaties>

### **#158 Bevinding**

Op de pagina staan verschillende organisaties. Deze organisaties hebben 1 of meerdere metagegevens. Tussen het bijbehorende icoon en de tekst bestaat een relatie. Deze tekst heeft de functie van een lijst met beschrijvingen (`<dl>`), maar wordt in de code niet opgemaakt als lijst.

#### **Oorzaak**

Tekst die er uit ziet als een lijst en de functie heeft van een lijst, wordt in de code niet opgemaakt als lijst.

#### **Gevolg**

Deze content is minder toegankelijk voor mensen die gebruik maken van een

schermlezer.

### **Maatregel**

Gebruik de juiste HTML-elementen voor lijsten. Lijsten worden opgemaakt met de elementen `<ul>` (opsomming), `<ol>` (genummerde lijst) of `<dl>` (lijst met beschrijvingen).

## **ADRA Share & Care**

<https://zorg4zeist.nl/organisaties/adra-share-care>

### **#159 Bevinding**

Op de pagina staan metagegevens. Tussen het bijbehorende icoon en de tekst bestaat een relatie. Deze tekst heeft de functie van een lijst met beschrijvingen (`<dl>`), maar wordt in de code niet opgemaakt als lijst.

### **Oorzaak**

Tekst die er uit ziet als een lijst en de functie heeft van een lijst, wordt in de code niet opgemaakt als lijst.

### **Gevolg**

Deze content is minder toegankelijk voor mensen die gebruik maken van een schermlezer.

### **Maatregel**

Gebruik de juiste HTML-elementen voor lijsten. Lijsten worden opgemaakt met de elementen `<ul>` (opsomming), `<ol>` (genummerde lijst) of `<dl>` (lijst met

beschrijvingen).

### Zorg4Zeist app

<https://zorg4zeist.nl/zorg4zeist-app>

#### #138 Advies

Op de pagina staan meerdere <h1>-elementen. Gebruik per pagina maximaal 1 <h1>-element. Alle koppen in de content zouden dan met 1 niveau moeten opschuiven.

#### Gevolg

Deze content is minder toegankelijk voor mensen die gebruik maken van een schermlezer.

#### Maatregel

Gebruik per pagina maximaal 1 <h1>-element.

## 1.3.2 Betekenisvolle volgorde

Niveau A

Als de volgorde waarin content wordt gepresenteerd van invloed is op zijn betekenis, kan een correcte leesvolgorde door software bepaald worden.

Niet-tekstuele content begrijpen : <https://www.w3.org/WAI/WCAG21/Understanding/meaningful-sequence.html>

Hoe te voldoen aan Niet-tekstuele content <https://www.w3.org/WAI/WCAG21/>

[quickref/#meaningful-sequence](#)

**Resultaat:**  
Voldoende

### 1.3.3 Zintuiglijke eigenschappen

Niveau A

Instructies die geleverd worden om content te begrijpen en te bedienen zijn niet alleen afhankelijk van zintuiglijke eigenschappen van componenten zoals vorm, kleur, omvang, visuele locatie, oriëntatie of geluid.

**Niet-tekstuele content begrijpen :** <https://www.w3.org/WAI/WCAG21/Understanding/sensory-characteristics.html>

**Hoe te voldoen aan Niet-tekstuele content** <https://www.w3.org/WAI/WCAG21/quickref/#sensory-characteristics>

**Resultaat:**  
Voldoende

### 1.3.4 Weergavestand

Niveau AA

De content beperkt de weergave en bediening niet tot een enkele presentatie-oriëntatie, zoals staand of liggend, tenzij een specifieke presentatie-oriëntatie essentieel is.

**Niet-tekstuele content begrijpen :** <https://www.w3.org/WAI/WCAG21/Understanding/orientation.html>

**Hoe te voldoen aan Niet-tekstuele content** <https://www.w3.org/WAI/WCAG21/quickref/#orientation>

**Resultaat:**

Niet van toepassing

### 1.3.5 Identificeer het doel van de input

Niveau AA

Het doel van elk invoerveld waarmee informatie van de gebruiker wordt verzameld, kan door software bepaald worden wanneer:

- Het invoerveld een doel dient dat is geïdentificeerd in de paragraaf Inputdoelen voor Componenten van de Gebruikersinterface; en
- De content wordt geïmplementeerd met behulp van technologieën die ondersteuning bieden bij het identificeren van de verwachte betekenis van formulier-invoergegevens.

Niet-tekstuele content begrijpen : <https://www.w3.org/WAI/WCAG21/Understanding/identify-input-purpose.html>

Hoe te voldoen aan Niet-tekstuele content <https://www.w3.org/WAI/WCAG21/quickref/#identify-input-purpose>

**Resultaat:**

Voldoende

## Richtlijn 1.4 Onderscheidbaar

Maak het voor gebruikers gemakkelijker om content te horen en te zien, waaronder scheiding van voorgrond en achtergrond.

### 1.4.1 Gebruik van kleur

Niveau A

Kleur wordt niet als het enige visuele middel gebruikt om informatie over te brengen, een

actie aan te geven, tot een reactie op te roepen of een visueel element te onderscheiden.

Niet-tekstuele content begrijpen : <https://www.w3.org/WAI/WCAG21/Understanding/use-of-color.html>

Hoe te voldoen aan Niet-tekstuele content <https://www.w3.org/WAI/WCAG21/quickref/#use-of-color>

**Resultaat:**

Onvoldoende

## Bevindingen voor 1.4.1 Gebruik van kleur

### Beginpagina

<https://zorg4zeist.nl/>

#### #8 Bevinding

Op de pagina staan 2 carrousels met berichten in de onderdelen "Nieuws" en "Activiteiten". Onder deze carrousels staan bedieningselementen. De huidige slide wordt aangegeven met alleen een anders gekleurd bedieningselement. Hier wordt alleen kleur gebruikt om informatie over te brengen.

#### Schermafbeelding



#### Oorzaak

Kleur wordt als het enige visuele middel gebruikt om informatie over te brengen.

#### Gevolg

Deze content is minder toegankelijk voor mensen die blind, slechtziend of

kleurenblind zijn.

#### **Maatregel**

Gebruik niet alleen kleur maar gebruik ook tekst.

### **1.4.2 Geluidsbediening**

Niveau A

Als een geluidswaergave op een webpagina automatisch meer dan 3 seconden speelt, is er of een mechanisme beschikbaar om de geluidswaergave te pauzeren of te stoppen, of er is een mechanisme beschikbaar om het geluidsvolume onafhankelijk van het overall systeemvolume te regelen.

Niet-tekstuele content begrijpen : <https://www.w3.org/WAI/WCAG21/Understanding/audio-control.html>

Hoe te voldoen aan Niet-tekstuele content <https://www.w3.org/WAI/WCAG21/quickref/#audio-control>

**Resultaat:**

Voldoende

### **1.4.3 Contrast (minimum)**

Niveau AA

De visuele waergave van tekst en afbeeldingen van tekst heeft een contrastverhouding van ten minste 4,5:1, behalve in de volgende gevallen:

- **Grote tekst:** Grote tekst en afbeeldingen van grote tekst hebben een contrastverhouding

van ten minste 3:1;

- **Incidenteel:** Tekst of afbeeldingen van tekst die deel zijn van een inactieve component van de gebruikersinterface, die puur decoratief zijn, die voor niemand zichtbaar zijn, of die onderdeel zijn van een afbeelding die significant andere visuele content bevat, hebben geen contrasteis.
- **Woordmerken:** Tekst die onderdeel is van een logo of merknaam heeft geen contrasteis.

Niet-tekstuele content begrijpen : <https://www.w3.org/WAI/WCAG21/Understanding/contrast-minimum.html>

Hoe te voldoen aan Niet-tekstuele content <https://www.w3.org/WAI/WCAG21/quickref/#contrast-minimum>

**Resultaat:**

Onvoldoende

## Bevindingen voor 1.4.3 Contrast (minimum)

### Zoekresultaten

<https://zorg4zeist.nl/zoeken?q=gezondheid>

#### #36 Bevinding

Op de pagina staat de tekst "Huisartsenspoedpost Zeist". Deze tekst loopt uit het kader. Deze tekst heeft niet genoeg contrast. Contrastverhouding van 2,5:1 gemeten (#0095BD op #DDD8D5).

#### Oorzaak

Contrastverhouding tussen tekst en de achtergrond is lager dan 4,5:1.



### **Gevolg**

Deze content is minder toegankelijk voor mensen die slechtziend of kleurenblind zijn.

### **Maatregel**

Gebruik genoeg contrast voor tekst. Tekst moet een contrastverhouding van minimaal 4,5:1 hebben.

## **Contact**

<https://zorg4zeist.nl/contact>

### **#163 Bevinding**

Op de pagina staat de tekst "Er is een fout opgetreden". Deze tekst heeft niet genoeg contrast. Contrastverhouding van 2:1 gemeten (#AEC419 op #FFFFFF).

### **Oorzaak**

Contrastverhouding tussen tekst en de achtergrond is lager dan 4,5:1.

### **Gevolg**

Deze content is minder toegankelijk voor mensen die slechtziend of kleurenblind zijn.

### **Maatregel**

Gebruik genoeg contrast voor tekst. Tekst moet een contrastverhouding van minimaal 4,5:1 hebben.

## 1.4.4 Herschalen van tekst

Niveau AA

Behalve voor ondertitels voor doven en slechthorenden en afbeeldingen van tekst, kan tekst zonder hulptechnologie tot 200% geschaald worden zonder verlies van content of functionaliteit.

Niet-tekstuele content begrijpen : <https://www.w3.org/WAI/WCAG21/Understanding/resize-text.html>

Hoe te voldoen aan Niet-tekstuele content <https://www.w3.org/WAI/WCAG21/quickref/#resize-text>

**Resultaat:**

Voldoende

## 1.4.5 Afbeeldingen van tekst

Niveau AA

Als de gebruikte technologieën de visuele weergave tot stand kunnen brengen, wordt tekst gebruikt in plaats van afbeeldingen van tekst om informatie over te brengen, behalve in de volgende gevallen:

- **Aanpasbaar:** De afbeelding van tekst kan visueel aangepast worden aan de eisen van de gebruiker;
- **Essentieel:** Een specifieke weergave van tekst is essentieel voor de informatie die wordt overgebracht.

Niet-tekstuele content begrijpen : <https://www.w3.org/WAI/WCAG21/Understanding/images-of-text.html>

Hoe te voldoen aan Niet-tekstuele content <https://www.w3.org/WAI/WCAG21/>

[quickref/#images-of-text](#)

**Resultaat:**

Voldoende

## 1.4.10 Reflow

Niveau AA

Content kan zonder verlies van informatie of functionaliteit en zonder te moeten scrollen in twee dimensies, worden weergegeven voor:

- Verticaal scrollbare content met een breedte gelijkwaardig aan 320 CSS-pixels;
- Horizontaal scrollbare content met een hoogte gelijkwaardig aan 256 CSS-pixels;

Niet-tekstuele content begrijpen : <https://www.w3.org/WAI/WCAG21/Understanding/reflow.html>

Hoe te voldoen aan Niet-tekstuele content <https://www.w3.org/WAI/WCAG21/quickref/#reflow>

**Resultaat:**

Onvoldoende

## Bevindingen voor 1.4.10 Reflow

Activiteiten

<https://zorg4zeist.nl/activiteiten>

#125 Bevinding

Op de pagina staan filters en een "vernieuwen"-knop. Na het herschalen lopen deze filters en de "vernieuwen"-knop uit beeld. De tekst is niet meer volledig te lezen.

#### **Oorzaak**

Na het herschalen van de content valt content weg.

#### **Gevolg**

Deze content is minder toegankelijk voor mensen die slechtziend zijn.

#### **Maatregel**

Zorg dat content kan worden herschaald tot een weergavekader van 320×256 zonder dat content wegvalt.

### **Zorgprojecten**

<https://zorg4zeist.nl/projecten>

#### **#160 Bevinding**

Op de pagina staat de tekst "Zorgprojecten". Na het herschalen loopt deze content uit beeld (Chrome en Safari). De tekst is niet meer volledig te lezen.

#### **Oorzaak**

Na het herschalen van de content valt content weg.

#### **Gevolg**

Deze content is minder toegankelijk voor mensen die slechtziend zijn.

## Maatregel

Zorg dat content kan worden herschaald tot een weergavekader van 320×256 zonder dat content wegvalt.

### 1.4.11 Contrast van niet-tekstuele content

Niveau AA

De visuele weergave van het volgende heeft een contrastverhouding van ten minste 3:1 ten opzichte van aangrenzende kleuren:

- **Componenten van de gebruikersinterface:** Visuele informatie die vereist is om componenten van de gebruikersinterface en statussen te identificeren, met uitzondering van inactieve componenten of componenten waarvan de weergave van de component wordt bepaald door de user agent en niet wordt aangepast door de auteur;
- **Grafische objecten:** Delen van afbeeldingen die vereist zijn om de content te begrijpen, behalve wanneer een specifieke weergave van afbeeldingen essentieel is voor de informatie die wordt overgebracht.

Niet-tekstuele content begrijpen : <https://www.w3.org/WAI/WCAG21/Understanding/non-text-contrast.html>

Hoe te voldoen aan Niet-tekstuele content <https://www.w3.org/WAI/WCAG21/quickref/#non-text-contrast>

#### Resultaat:

Onvoldoende

## Bevindingen voor 1.4.11 Contrast van niet-tekstuele content

### Beginpagina

<https://zorg4zeist.nl/>

#### #14 Bevinding

Op de pagina staan 2 carrousels. Onder de carrousels staan bedieningselementen. Deze bedieningselementen hebben niet genoeg contrast.

Op blauw, in het onderdeel "Nieuws":

- Huidige slide: Contrastverhouding van 2,5:1 gemeten (#D6E44A tegen #0095BD).

#### Oorzaak

Niet-tekstueel bedieningselement heeft niet genoeg contrast.

#### Gevolg

Deze content is minder toegankelijk voor mensen die slechtziend of kleurenblind zijn.

#### Maatregel

Gebruik genoeg contrast voor niet-tekstuele bedieningselementen. Niet-tekstuele bedieningselementen moeten een contrastverhouding van minimaal 3:1 hebben.

### Zoekresultaten

<https://zorg4zeist.nl/zoeken?q=gezondheid>

#### #34 Bevinding

Op de pagina staan verschillende keuzelijsten. Bijvoorbeeld "Soort organisatie" en "Vestiging". Als deze keuzelijsten worden geopend dan verschijnt ook een invoerveld. Deze keuzelijsten en invoervelden hebben niet genoeg contrast. Contrastverhouding van 1,5:1 gemeten (#CBD5E1 op #FFFFFF).

### Schermafbeelding



### Oorzaak

Niet-tekstueel bedieningselement heeft niet genoeg contrast.

### Gevolg

Deze content is minder toegankelijk voor mensen die slechtziend of kleurenblind zijn.

### Maatregel

Gebruik genoeg contrast voor niet-tekstuele bedieningselementen. Niet-tekstuele bedieningselementen moeten een contrastverhouding van minimaal 3:1 hebben.

### #35 Bevinding

Op de pagina staan verschillende keuzelijsten. Bijvoorbeeld "Soort organisatie" en "Vestiging". Als deze keuzelijsten worden geopend dan verschijnt ook een invoerveld. De focusindicator van deze bedieningselementen heeft niet genoeg contrast.

Contrastverhouding van 2,5:1 gemeten (#10B981 op #FFFFFF).

**Oorzaak**

Niet-tekstueel bedieningselement heeft niet genoeg contrast.

**Gevolg**

Deze content is minder toegankelijk voor mensen die slechtziend of kleurenblind zijn.

**Maatregel**

Gebruik genoeg contrast voor niet-tekstuele bedieningselementen. Niet-tekstuele bedieningselementen moeten een contrastverhouding van minimaal 3:1 hebben.

**Onderwijs**

<https://zorg4zeist.nl/thema/onderwijs>

**#57 Bevinding**

Op de pagina staan verschillende keuzelijsten. Bijvoorbeeld "Soort organisatie" en "Vestiging". Als deze keuzelijsten worden geopend dan verschijnt ook een invoerveld. Deze keuzelijsten en invoervelden hebben niet genoeg contrast. Contrastverhouding van 1,5:1 gemeten (#CBD5E1 op #FFFFFF).

**Oorzaak**

Niet-tekstueel bedieningselement heeft niet genoeg contrast.

**Gevolg**

Deze content is minder toegankelijk voor mensen die slechtziend of kleurenblind zijn.



### **Maatregel**

Gebruik genoeg contrast voor niet-tekstuele bedieningselementen. Niet-tekstuele bedieningselementen moeten een contrastverhouding van minimaal 3:1 hebben.

### **#58 Bevinding**

Op de pagina staan verschillende keuzelijsten. Bijvoorbeeld "Soort organisatie" en "Vestiging". Als deze keuzelijsten worden geopend dan verschijnt ook een invoerveld. De focusindicator van deze bedieningselementen heeft niet genoeg contrast. Contrastverhouding van 2,5:1 gemeten (#10B981 op #FFFFFF).

#### **Oorzaak**

Niet-tekstueel bedieningselement heeft niet genoeg contrast.

#### **Gevolg**

Deze content is minder toegankelijk voor mensen die slechtziend of kleurenblind zijn.

#### **Maatregel**

Gebruik genoeg contrast voor niet-tekstuele bedieningselementen. Niet-tekstuele bedieningselementen moeten een contrastverhouding van minimaal 3:1 hebben.

### **Nieuws**

<https://zorg4zeist.nl/nieuws>

### **#65 Bevinding**

Op de pagina staat een keuzelijst in de paginering. Deze keuzelijst heeft niet genoeg contrast. Contrastverhouding van 1,5:1 gemeten (#CBD5E1 op #FFFFFF).

**Oorzaak**

Niet-tekstueel bedieningselement heeft niet genoeg contrast.

**Gevolg**

Deze content is minder toegankelijk voor mensen die slechtziend of kleurenblind zijn.

**Maatregel**

Gebruik genoeg contrast voor niet-tekstuele bedieningselementen. Niet-tekstuele bedieningselementen moeten een contrastverhouding van minimaal 3:1 hebben.

**#66 Bevinding**

Op de pagina staat een keuzelijst in de paginering. De focusindicator van deze keuzelijst heeft niet genoeg contrast. Contrastverhouding van 2,5:1 gemeten (#10B981 op #FFFFFF).

**Oorzaak**

Niet-tekstueel bedieningselement heeft niet genoeg contrast.

**Gevolg**

Deze content is minder toegankelijk voor mensen die slechtziend of kleurenblind zijn.

**Maatregel**

Gebruik genoeg contrast voor niet-tekstuele bedieningselementen. Niet-tekstuele bedieningselementen moeten een contrastverhouding van minimaal 3:1 hebben.

## Heb je nieuws dat je wilt delen?

<https://zorg4zeist.nl/nieuws-indienen>

### #77 Bevinding

Op de pagina staat een formulier. De invoervelden en keuzelijst in dit formulier hebben niet genoeg contrast. Contrastverhouding van 1,5:1 gemeten (#CBD5E1 op #FFFFFF).

#### Oorzaak

Niet-tekstueel bedieningselement heeft niet genoeg contrast.

#### Gevolg

Deze content is minder toegankelijk voor mensen die slechtziend of kleurenblind zijn.

#### Maatregel

Gebruik genoeg contrast voor niet-tekstuele bedieningselementen. Niet-tekstuele bedieningselementen moeten een contrastverhouding van minimaal 3:1 hebben.

## Organisaties

<https://zorg4zeist.nl/organisaties>

### #85 Bevinding

Op de pagina staan verschillende keuzelijsten. Bijvoorbeeld "Soort organisatie" en "Vestiging". Als deze keuzelijsten worden geopend dan verschijnt ook een invoerveld. Deze keuzelijsten en invoervelden hebben niet genoeg contrast. Contrastverhouding van 1,5:1 gemeten (#CBD5E1 op #FFFFFF).

**Oorzaak**

Niet-tekstueel bedieningselement heeft niet genoeg contrast.

**Gevolg**

Deze content is minder toegankelijk voor mensen die slechtziend of kleurenblind zijn.

**Maatregel**

Gebruik genoeg contrast voor niet-tekstuele bedieningselementen. Niet-tekstuele bedieningselementen moeten een contrastverhouding van minimaal 3:1 hebben.

**#86 Bevinding**

Op de pagina staan verschillende keuzelijsten. Bijvoorbeeld "Soort organisatie" en "Vestiging". Als deze keuzelijsten worden geopend dan verschijnt ook een invoerveld. De focusindicator van deze bedieningselementen heeft niet genoeg contrast.

Contrastverhouding van 2,5:1 gemeten (#10B981 op #FFFFFF).

**Oorzaak**

Niet-tekstueel bedieningselement heeft niet genoeg contrast.

**Gevolg**

Deze content is minder toegankelijk voor mensen die slechtziend of kleurenblind zijn.

**Maatregel**

Gebruik genoeg contrast voor niet-tekstuele bedieningselementen. Niet-tekstuele bedieningselementen moeten een contrastverhouding van minimaal 3:1 hebben.

## Zorgprojecten

<https://zorg4zeist.nl/projecten>

### #105 Bevinding

Op de pagina staat een keuzelijst in de paginering. De focusindicator van deze keuzelijst heeft niet genoeg contrast. Contrastverhouding van 2,5:1 gemeten (#10B981 op #FFFFFF).

#### Oorzaak

Niet-tekstueel bedieningselement heeft niet genoeg contrast.

#### Gevolg

Deze content is minder toegankelijk voor mensen die slechtziend of kleurenblind zijn.

#### Maatregel

Gebruik genoeg contrast voor niet-tekstuele bedieningselementen. Niet-tekstuele bedieningselementen moeten een contrastverhouding van minimaal 3:1 hebben.

## Werken aan een gezonde leefstijl (GLI)

<https://zorg4zeist.nl/projecten/zorgproject-werken-aan-een-gezonde-leefstijl-gli>

### #116 Bevinding

Op de pagina staan verschillende keuzelijsten. Bijvoorbeeld "Soort organisatie" en "Vestiging". Als deze keuzelijsten worden geopend dan verschijnt ook een invoerveld. Deze keuzelijsten en invoervelden hebben niet genoeg contrast. Contrastverhouding van 1,5:1 gemeten (#CBD5E1 op #FFFFFF).

**Oorzaak**

Niet-tekstueel bedieningselement heeft niet genoeg contrast.

**Gevolg**

Deze content is minder toegankelijk voor mensen die slechtziend of kleurenblind zijn.

**Maatregel**

Gebruik genoeg contrast voor niet-tekstuele bedieningselementen. Niet-tekstuele bedieningselementen moeten een contrastverhouding van minimaal 3:1 hebben.

**#117 Bevinding**

Op de pagina staan verschillende keuzelijsten. Bijvoorbeeld "Soort organisatie" en "Vestiging". Als deze keuzelijsten worden geopend dan verschijnt ook een invoerveld. De focusindicator van deze bedieningselementen heeft niet genoeg contrast.

Contrastverhouding van 2,5:1 gemeten (#10B981 op #FFFFFF).

**Oorzaak**

Niet-tekstueel bedieningselement heeft niet genoeg contrast.

**Gevolg**

Deze content is minder toegankelijk voor mensen die slechtziend of kleurenblind zijn.

**Maatregel**

Gebruik genoeg contrast voor niet-tekstuele bedieningselementen. Niet-tekstuele bedieningselementen moeten een contrastverhouding van minimaal 3:1 hebben.

## Activiteiten

<https://zorg4zeist.nl/activiteiten>

### #126 Bevinding

Op de pagina staan verschillende keuzelijsten. Bijvoorbeeld "Soort activiteit" en "Locatie". Als deze keuzelijsten worden geopend dan verschijnt ook een invoerveld. Deze keuzelijsten en invoervelden hebben niet genoeg contrast. Contrastverhouding van 1,5:1 gemeten (#CBD5E1 op #FFFFFF).

#### Oorzaak

Niet-tekstueel bedieningselement heeft niet genoeg contrast.

#### Gevolg

Deze content is minder toegankelijk voor mensen die slechtziend of kleurenblind zijn.

#### Maatregel

Gebruik genoeg contrast voor niet-tekstuele bedieningselementen. Niet-tekstuele bedieningselementen moeten een contrastverhouding van minimaal 3:1 hebben.

### #127 Bevinding

Op de pagina staan verschillende keuzelijsten. Bijvoorbeeld "Soort activiteit" en "Locatie". Als deze keuzelijsten worden geopend dan verschijnt ook een invoerveld. De focusindicator van deze bedieningselementen heeft niet genoeg contrast. Contrastverhouding van 2,5:1 gemeten (#10B981 op #FFFFFF).

#### Oorzaak

Niet-tekstueel bedieningselement heeft niet genoeg contrast.

### **Gevolg**

Deze content is minder toegankelijk voor mensen die slechtziend of kleurenblind zijn.

### **Maatregel**

Gebruik genoeg contrast voor niet-tekstuele bedieningselementen. Niet-tekstuele bedieningselementen moeten een contrastverhouding van minimaal 3:1 hebben.

## **1.4.12 Tekstafstand**

Niveau AA

Bij content die wordt geïmplementeerd met opmaaktalen die de volgende stijleigenschappen voor tekst ondersteunen, is er geen sprake van verlies van content of functionaliteit door het instellen van alle volgende, en door het niet wijzigen van andere stijleigenschappen:

- Regelhoogte (regelafstand) naar ten minste 1,5 keer de lettergrootte;
- Afstand tussen alinea's naar ten minste 2 keer de lettergrootte;
- Letterafstand (spatiëren van letters) naar ten minste 0,12 keer de lettergrootte;
- Spatiëren van woorden naar ten minste 0,16 keer de lettergrootte.

**Niet-tekstuele content begrijpen** : <https://www.w3.org/WAI/WCAG21/Understanding/text-spacing.html>

**Hoe te voldoen aan Niet-tekstuele content** <https://www.w3.org/WAI/WCAG21/quickref/#text-spacing>

**Resultaat:**

Onvoldoende



## Bevindingen voor 1.4.12 Tekstafstand

### Zoekresultaten

<https://zorg4zeist.nl/zoeken?q=gezondheid>

### #37 Bevinding

Op de pagina staan organisaties. Na het herschalen lopen verschillende teksten uit het kader. De tekst is niet meer goed te lezen omdat het niet genoeg contrast heeft.

### Schermafbeelding



### Oorzaak

Na het aanpassen van de stijleigenschappen van tekst valt content weg.

### Gevolg

Deze content is minder toegankelijk voor mensen die slechtziend zijn en mensen die dyslexie hebben.

### Maatregel

Zorg dat de stijleigenschappen van tekst kunnen worden aangepast zonder dat content wegvalt. De stijleigenschappen moeten minimaal kunnen worden aangepast naar een regelhoogte (regelafstand) van ten minste 1,5 keer de lettergrootte; een afstand tussen alinea's van ten minste 2 keer de lettergrootte; een letterafstand (spatiëren van letters) van ten minste 0,12 keer de lettergrootte; en het spatiëren van woorden van ten minste 0,16 keer de lettergrootte.

## Onderwijs

<https://zorg4zeist.nl/thema/onderwijs>

### #59 Bevinding

Op de pagina staan organisaties. Na het herschalen lopen verschillende teksten uit het kader. De tekst is niet meer goed te lezen omdat het niet genoeg contrast heeft.

#### Oorzaak

Na het aanpassen van de stijleigenschappen van tekst valt content weg.

#### Gevolg

Deze content is minder toegankelijk voor mensen die slechtziend zijn en mensen die dyslexie hebben.

#### Maatregel

Zorg dat de stijleigenschappen van tekst kunnen worden aangepast zonder dat content wegvalt. De stijleigenschappen moeten minimaal kunnen worden aangepast naar een regelhoogte (regelafstand) van ten minste 1,5 keer de lettergrootte; een afstand tussen alinea's van ten minste 2 keer de lettergrootte; een letterafstand (spatiëren van letters) van ten minste 0,12 keer de lettergrootte; en het spatiëren van woorden van ten minste 0,16 keer de lettergrootte.

## Organisaties

<https://zorg4zeist.nl/organisaties>

### #88 Bevinding

Op de pagina staan organisaties. Na het herschalen lopen verschillende teksten uit het kader. De tekst is niet meer goed te lezen omdat het niet genoeg contrast heeft.

### **Oorzaak**

Na het aanpassen van de stijleigenschappen van tekst valt content weg.

### **Gevolg**

Deze content is minder toegankelijk voor mensen die slechtziend zijn en mensen die dyslexie hebben.

### **Maatregel**

Zorg dat de stijleigenschappen van tekst kunnen worden aangepast zonder dat content wegvalt. De stijleigenschappen moeten minimaal kunnen worden aangepast naar een regelhoogte (regelafstand) van ten minste 1,5 keer de lettergrootte; een afstand tussen alinea's van ten minste 2 keer de lettergrootte; een letterafstand (spatiëren van letters) van ten minste 0,12 keer de lettergrootte; en het spatiëren van woorden van ten minste 0,16 keer de lettergrootte.

## **Werken aan een gezonde leefstijl (GLI)**

<https://zorg4zeist.nl/projecten/zorgproject-werken-aan-een-gezonde-leefstijl-gli>

### **#162 Bevinding**

Op de pagina staan organisaties. Na het herschalen lopen verschillende teksten uit het kader. De tekst is niet meer goed te lezen omdat het niet genoeg contrast heeft.

### **Oorzaak**

Na het aanpassen van de stijleigenschappen van tekst valt content weg.

### **Gevolg**

Deze content is minder toegankelijk voor mensen die slechtziend zijn en mensen die dyslexie hebben.

### **Maatregel**

Zorg dat de stijleigenschappen van tekst kunnen worden aangepast zonder dat content wegvalt. De stijleigenschappen moeten minimaal kunnen worden aangepast naar een regelhoogte (regelafstand) van ten minste 1,5 keer de lettergrootte; een afstand tussen alinea's van ten minste 2 keer de lettergrootte; een letterafstand (spatiëren van letters) van ten minste 0,12 keer de lettergrootte; en het spatiëren van woorden van ten minste 0,16 keer de lettergrootte.

## **1.4.13 Content bij hover of focus**

Niveau AA

Wanneer aanvullende content zichtbaar wordt en daarna weer verborgen, door het gebruik van hover met de aanwijzer of focus met het toetsenbord, gelden de volgende zaken:

- **Sluiten:** Er is een mechanisme beschikbaar waarmee de aanvullende content kan worden gesloten zonder de aanwijzer hover of de toetsenbordfocus te verplaatsen, tenzij de aanvullende content een invoerfout communiceert of andere content niet verbergt of vervangt;
- **Aanwijsbaar:** Wanneer een aanwijzer hover aanvullende content kan activeren, dan kan de aanwijzer over de aanvullende content worden bewogen zonder dat deze verdwijnt;
- **Aanhouden:** De aanvullende content blijft zichtbaar totdat de oorzaak voor de hover of focus is verwijderd, de gebruiker de content sluit of de informatie niet langer geldig is.

Niet-tekstuele content begrijpen : <https://www.w3.org/WAI/WCAG21/Understanding/content-on-hover-or-focus.html>

Hoe te voldoen aan Niet-tekstuele content <https://www.w3.org/WAI/WCAG21/quickref/#content-on-hover-or-focus>

Resultaat:  
Voldoende

## Principe 2. Bedienbaar

Componenten van de gebruikersinterface en navigatie moeten bedienbaar zijn.

### Richtlijn 2.1 Toetsenbordtoegankelijk

Maak alle functionaliteit beschikbaar vanaf een toetsenbord.

#### 2.1.1 Toetsenbord

Niveau A

Alle functionaliteit van de content is bedienbaar via een toetsenbordinterface zonder dat afzonderlijke toetsaanslagen aan tijd gebonden zijn, behalve als de onderliggende functie een invoer vereist die afhangt van het pad dat de gebruiker aflegt en niet alleen van de eindpunten.

Niet-tekstuele content begrijpen : <https://www.w3.org/WAI/WCAG21/Understanding/keyboard.html>

Hoe te voldoen aan Niet-tekstuele content <https://www.w3.org/WAI/WCAG21/quickref/#keyboard>

Resultaat:  
Voldoende

## 2.1.2 Geen toetsenbordval

Niveau A

Als de toetsenbordfocus met de toetsenbordinterface verplaatst kan worden naar een component van de pagina, dan kan de focus ook met alleen de toetsenbordinterface weer van dat component weg worden bewogen. En, als er meer nodig is dan de standaard pijl- of tabtoetsen of andere standaard methoden om de focus te verplaatsen, dan wordt de gebruiker geïnformeerd over de manier waarop de focus kan worden verplaatst.

Niet-tekstuele content begrijpen : <https://www.w3.org/WAI/WCAG21/Understanding/no-keyboard-trap.html>

Hoe te voldoen aan Niet-tekstuele content <https://www.w3.org/WAI/WCAG21/quickref/#no-keyboard-trap>

**Resultaat:**

Voldoende

## 2.1.4 Enkel teken sneltoetsen

Niveau A

Wanneer een sneltoets in content wordt geïmplementeerd door alleen letters (inclusief hoofdletters en kleine letters), leestekens, cijfers of symbolen te gebruiken, geldt ten minste één van de volgende zaken:

- **Uitzetten:** Er is een mechanisme beschikbaar waarmee de sneltoets kan worden uitgezet;
- **Opnieuw toewijzen:** Er is een mechanisme beschikbaar om de sneltoets opnieuw toe te wijzen aan één of meerdere niet-afdrukbare tekens (bijv. Ctrl, Alt, enz.);
- **Alleen actief bij focus:** De sneltoets voor een component van de gebruikersinterface is alleen actief wanneer de betreffende component de focus heeft.

Niet-tekstuele content begrijpen : <https://www.w3.org/WAI/WCAG21/Understanding/character-key-shortcuts.html>

Hoe te voldoen aan Niet-tekstuele content <https://www.w3.org/WAI/WCAG21/quickref/#character-key-shortcuts>

Resultaat:

Voldoende

## Richtlijn 2.2 Genoeg tijd

Geef gebruikers genoeg tijd om content te lezen en te gebruiken.

### 2.2.1 Timing aanpasbaar

Niveau A

Voor elke tijdslimiet die door de content wordt ingesteld, geldt ten minste één van de volgende zaken:

- **Uitzetten:** De gebruiker kan de tijdslimiet uitzetten voordat die wordt bereikt; of
- **Aanpassen:** De gebruiker mag de tijdslimiet aanpassen voordat deze is verstreken over een bereik van ten minste tien keer de standaardinstelling; of
- **Verlengen:** De gebruiker wordt gewaarschuwd voor de tijd afloopt en krijgt ten minste 20 seconden om de tijdslimiet met een eenvoudige handeling te verlengen (bijvoorbeeld, "druk op de spatiebalk"), en de gebruiker mag de tijdslimiet ten minste tien keer verlengen; of
- **Real-time uitzondering:** De tijdslimiet is onderdeel van een realtime gebeurtenis (een veiling bijvoorbeeld) en er is geen alternatief voor de tijdslimiet mogelijk; of
- **Essentiële uitzondering:** De tijdslimiet is essentieel en verlenging zou de activiteit ongeldig maken; of
- **20 uur uitzondering:** De tijdslimiet is langer dan 20 uur.

Niet-tekstuele content begrijpen : <https://www.w3.org/WAI/WCAG21/Understanding/timing-adjustable.html>

Hoe te voldoen aan Niet-tekstuele content <https://www.w3.org/WAI/WCAG21/quickref/#timing-adjustable>

**Resultaat:**

Voldoende

## 2.2.2 Pauzeren, stoppen, verbergen

Niveau A

Voor alle bewegende, knipperende, scrollende of automatisch actualiserende informatie gelden alle volgende zaken:

- **Bewegen, knipperen, scrollen::** Voor bewegende, knipperende of scrollende informatie die (1) automatisch start, (2) langer dan vijf seconden duurt, en (3) parallel met andere content wordt getoond, is er een mechanisme voor de gebruiker om dit te pauzeren, te stoppen of te verbergen, tenzij de beweging, knippering of scrolling, onderdeel is van een activiteit waar ze essentieel is en
- **Automatisch actualiserend::** Voor elke soort automatisch actualiserende informatie die (1) automatisch start en (2) parallel met andere content wordt gepresenteerd, is er een mechanisme voor de gebruiker om dit te pauzeren, te stoppen of te verbergen of de frequentie van de actualisering in te stellen, tenzij de automatische actualisering onderdeel is van een activiteit waar ze essentieel is.

Niet-tekstuele content begrijpen : <https://www.w3.org/WAI/WCAG21/Understanding/pause-stop-hide.html>

Hoe te voldoen aan Niet-tekstuele content <https://www.w3.org/WAI/WCAG21/quickref/#pause-stop-hide>



**Resultaat:**

Voldoende

## Richtlijn 2.3 Toevallen en fysieke reacties

Ontwerp content niet op een manier waarvan bekend is dat die toevallen of fysieke reacties veroorzaakt.

### 2.3.1 Drie flitsen of beneden drempelwaarde

Niveau A

Webpagina's bevatten niets wat meer dan drie keer flitst in enige periode van één seconde of de flits is beneden de algemene flits- en rodeflitsdrempelwaarden.

Niet-tekstuele content begrijpen : <https://www.w3.org/WAI/WCAG21/Understanding/three-flashes-or-below-threshold.html>

Hoe te voldoen aan Niet-tekstuele content <https://www.w3.org/WAI/WCAG21/quickref/#three-flashes-or-below-threshold>

**Resultaat:**

Voldoende

## Richtlijn 2.4 Navigeerbaar

Lever manieren om gebruikers te helpen navigeren, content te vinden en te bepalen waar ze zijn.

### 2.4.1 Blokken omzeilen

Niveau A

Er is een mechanisme beschikbaar om blokken content die op meerdere webpagina's worden

herhaald te omzeilen.

**Niet-tekstuele content begrijpen** : <https://www.w3.org/WAI/WCAG21/Understanding/bypass-blocks.html>

**Hoe te voldoen aan Niet-tekstuele content** <https://www.w3.org/WAI/WCAG21/quickref/#bypass-blocks>

**Resultaat:**

Voldoende

## 2.4.2 Paginatitel

Niveau A

Webpagina's hebben titels die het onderwerp of doel beschrijven.

**Niet-tekstuele content begrijpen** : <https://www.w3.org/WAI/WCAG21/Understanding/page-titled.html>

**Hoe te voldoen aan Niet-tekstuele content** <https://www.w3.org/WAI/WCAG21/quickref/#page-titled>

**Resultaat:**

Voldoende

## 2.4.3 Focus volgorde

Niveau A

Als in webpagina's sequentieel genavigeerd kan worden en de navigatiesequenties hebben invloed op de betekenis of het gebruik, dan krijgen focusbare componenten de focus in de juiste volgorde waardoor betekenis en bedienbaarheid behouden blijft.

Niet-tekstuele content begrijpen : <https://www.w3.org/WAI/WCAG21/Understanding/focus-order.html>

Hoe te voldoen aan Niet-tekstuele content <https://www.w3.org/WAI/WCAG21/quickref/#focus-order>

**Resultaat:**  
Voldoende

## 2.4.4 Linkdoel (in context)

Niveau A

Het linkdoel kan bepaald worden uit enkel de linktekst of uit de linktekst samen met zijn door software bepaalde linkcontext, behalve daar waar het doel van de link een dubbelzinnige betekenis kan hebben voor gebruikers in het algemeen.

Niet-tekstuele content begrijpen : <https://www.w3.org/WAI/WCAG21/Understanding/link-purpose-in-context.html>

Hoe te voldoen aan Niet-tekstuele content <https://www.w3.org/WAI/WCAG21/quickref/#link-purpose-in-context>

**Resultaat:**  
Onvoldoende

## Bevindingen voor 2.4.4 Linkdoel (in context)

Beginpagina  
<https://zorg4zeist.nl/>

### **#164 Bevinding**

Op de pagina staan meerdere links met de linktekst "Lees meer". Iedere link heeft een ander linkdoel. Het linkdoel is niet duidelijk af te leiden uit alleen deze linktekst of uit de (door software bepaalde) context van de link.

#### **Oorzaak**

Linkdoel is niet duidelijk af te leiden uit de linktekst of de linktekst samen met de context van de link.

#### **Gevolg**

Deze content is minder toegankelijk voor mensen die gebruik maken van een schermlezer.

#### **Maatregel**

Geef links een linktekst waaruit het doel van de link duidelijk is af te leiden.

### **Nieuws**

<https://zorg4zeist.nl/nieuws>

### **#165 Bevinding**

Op de pagina staan meerdere links met de linktekst "Lees meer". Iedere link heeft een ander linkdoel. Het linkdoel is niet duidelijk af te leiden uit alleen deze linktekst of uit de (door software bepaalde) context van de link.

#### **Oorzaak**

Linkdoel is niet duidelijk af te leiden uit de linktekst of de linktekst samen met de

context van de link.

### **Gevolg**

Deze content is minder toegankelijk voor mensen die gebruik maken van een schermlezer.

### **Maatregel**

Geef links een linktekst waaruit het doel van de link duidelijk is af te leiden.

## **Zorgprojecten**

<https://zorg4zeist.nl/projecten>

### **#166 Bevinding**

Op de pagina staan meerdere links met de linktekst "Lees meer". Iedere link heeft een ander linkdoel. Het linkdoel is niet duidelijk af te leiden uit alleen deze linktekst of uit de (door software bepaalde) context van de link.

### **Oorzaak**

Linkdoel is niet duidelijk af te leiden uit de linktekst of de linktekst samen met de context van de link.

### **Gevolg**

Deze content is minder toegankelijk voor mensen die gebruik maken van een schermlezer.

### **Maatregel**

Geef links een linktekst waaruit het doel van de link duidelijk is af te leiden.

## Activiteiten

<https://zorg4zeist.nl/activiteiten>

### #167 Bevinding

Op de pagina staan meerdere links met de linktekst "Lees meer". Iedere link heeft een ander linkdoel. Het linkdoel is niet duidelijk af te leiden uit alleen deze linktekst of uit de (door software bepaalde) context van de link.

#### Oorzaak

Linkdoel is niet duidelijk af te leiden uit de linktekst of de linktekst samen met de context van de link.

#### Gevolg

Deze content is minder toegankelijk voor mensen die gebruik maken van een schermlezer.

#### Maatregel

Geef links een linktekst waaruit het doel van de link duidelijk is af te leiden.

## 2.4.5 Meerdere manieren

Niveau AA

Er is meer dan één manier beschikbaar om een webpagina binnen een verzameling webpagina's te vinden, behalve wanneer de webpagina het resultaat is van, of een stap in,

een proces.

Niet-tekstuele content begrijpen : <https://www.w3.org/WAI/WCAG21/Understanding/multiple-ways.html>

Hoe te voldoen aan Niet-tekstuele content <https://www.w3.org/WAI/WCAG21/quickref/#multiple-ways>

**Resultaat:**

Voldoende

## 2.4.6 Koppen en labels

Niveau AA

Koppen en labels beschrijven het onderwerp of doel.

Niet-tekstuele content begrijpen : <https://www.w3.org/WAI/WCAG21/Understanding/headings-and-labels.html>

Hoe te voldoen aan Niet-tekstuele content <https://www.w3.org/WAI/WCAG21/quickref/#headings-and-labels>

**Resultaat:**

Onvoldoende

## Bevindingen voor 2.4.6 Koppen en labels

Beginpagina

<https://zorg4zeist.nl/>

## #16 Bevinding

Op de pagina staan 2 carrousels in de onderdelen "Nieuws" en "Activiteiten". Onder de carrousels staan bedieningselementen. Het label van deze knoppen is "Page 1" (2, 3, 4, enz.). Dit label beschrijft niet goed wat het resultaat van de actie is. Het label is niet uniek.

### Code

```
<li class="p-carousel-indicator" data-pc-section="indicator" data-p-active="false">  
  <button class="p-carousel-indicator-button" type="button" tabindex="-1" aria-label="Page 2" data-pc-section="indicatorbutton"></button>  
</li>
```

### Oorzaak

Label van een knop beschrijft niet het resultaat van de actie.

### Gevolg

Deze content is minder toegankelijk voor mensen die gebruik maken van een schermlezer.

### Maatregel

Zorg dat een label op een knop beschrijft wat het resultaat is als de knop wordt gebruikt.

## Zoekresultaten

<https://zorg4zeist.nl/zoeken?q=gezondheid>



#### #40 Bevinding

Op de pagina staan keuzelijsten voor "Soort organisatie" en "Vestiging". Het label van deze keuzelijsten is "Alle (284)". Dit label beschrijft niet goed wat het resultaat van de actie is. Het label is niet uniek.

Let op: De labels die er direct boven staan, zijn niet gekoppeld aan de bijbehorende keuzelijst.

##### Oorzaak

Label van een formulierelement beschrijft niet het doel van het formulierelement.

##### Gevolg

Deze content is minder toegankelijk voor mensen die gebruik maken van een schermlezer.

##### Maatregel

Zorg dat een label bij een formulierelement beschrijft wat er ingevuld moet worden.

#### #73 Bevinding

Op de pagina staat een paginering met een keuzelijst. Het label van formulierelement is "Rows per page" . Dit label beschrijft niet goed wat het formulierelement doet.

##### Code

```
<span class="p-select-label" tabindex="0" role="combobox" aria-label="Rows per page" aria-haspopup="listbox" aria-expanded="false" aria-controls="pv_id_6_list" aria-disabled="false" data-pc-section="label">40</span>
```

### **Oorzaak**

Label van een formulierelement beschrijft niet het doel van het formulierelement.

### **Gevolg**

Deze content is minder toegankelijk voor mensen die gebruik maken van een schermlezer.

### **Maatregel**

Zorg dat een label bij een formulierelement beschrijft wat er ingevuld moet worden.

## **Onderwijs**

<https://zorg4zeist.nl/thema/onderwijs>

### **#61 Bevinding**

Op de pagina staan keuzelijsten voor "Soort organisatie" en "Vestiging". Het label van deze keuzelijsten is "Alle (28)". Dit label beschrijft niet goed wat het resultaat van de actie is. Het label is niet uniek.

Let op: De labels die er direct boven staan, zijn niet gekoppeld aan de bijbehorende keuzelijst.

### **Oorzaak**

Label van een formulierelement beschrijft niet het doel van het formulierelement.

### **Gevolg**

Deze content is minder toegankelijk voor mensen die gebruik maken van een

schermlezer.

### **Maatregel**

Zorg dat een label bij een formulierelement beschrijft wat er ingevuld moet worden.

### **#74 Bevinding**

Op de pagina staat een paginering met een keuzelijst. Het label van formulierelement is "Rows per page" . Dit label beschrijft niet goed wat het formulierelement doet.

### **Oorzaak**

Label van een formulierelement beschrijft niet het doel van het formulierelement.

### **Gevolg**

Deze content is minder toegankelijk voor mensen die gebruik maken van een schermlezer.

### **Maatregel**

Zorg dat een label bij een formulierelement beschrijft wat er ingevuld moet worden.

## **Nieuws**

<https://zorg4zeist.nl/nieuws>

### **#75 Bevinding**

Op de pagina staat een paginering met een keuzelijst. Het label van formulierelement is "Rows per page" . Dit label beschrijft niet goed wat het formulierelement doet.

### **Oorzaak**

Label van een formulierelement beschrijft niet het doel van het formulierelement.

### **Gevolg**

Deze content is minder toegankelijk voor mensen die gebruik maken van een schermlezer.

### **Maatregel**

Zorg dat een label bij een formulierelement beschrijft wat er ingevuld moet worden.

## **Organisaties**

<https://zorg4zeist.nl/organisaties>

### **#91 Bevinding**

Op de pagina staan keuzelijsten voor "Soort organisatie" en "Vestiging". Het label van deze keuzelijsten is "Alle (709)". Dit label beschrijft niet goed wat het resultaat van de actie is. Het label is niet uniek.

Let op: De labels die er direct boven staan, zijn niet gekoppeld aan de bijbehorende keuzelijst.

### **Oorzaak**

Label van een formulierelement beschrijft niet het doel van het formulierelement.

### **Gevolg**

Deze content is minder toegankelijk voor mensen die gebruik maken van een

schermlezer.

### **Maatregel**

Zorg dat een label bij een formulierelement beschrijft wat er ingevuld moet worden.

### **#92 Bevinding**

Op de pagina staat een paginering met een keuzelijst. Het label van formulierelement is "Rows per page" . Dit label beschrijft niet goed wat wat het formulierelement doet.

#### **Oorzaak**

Label van een formulierelement beschrijft niet het doel van het formulierelement.

#### **Gevolg**

Deze content is minder toegankelijk voor mensen die gebruik maken van een schermlezer.

### **Maatregel**

Zorg dat een label bij een formulierelement beschrijft wat er ingevuld moet worden.

## **Zorgprojecten**

<https://zorg4zeist.nl/projecten>

### **#109 Bevinding**

Op de pagina staat een paginering met een keuzelijst. Het label van formulierelement is "Rows per page" . Dit label beschrijft niet goed wat wat het formulierelement doet.

**Oorzaak**

Label van een formulierelement beschrijft niet het doel van het formulierelement.

**Gevolg**

Deze content is minder toegankelijk voor mensen die gebruik maken van een schermlezer.

**Maatregel**

Zorg dat een label bij een formulierelement beschrijft wat er ingevuld moet worden.

**Werken aan een gezonde leefstijl (GLI)**

<https://zorg4zeist.nl/projecten/zorgproject-werken-aan-een-gezonde-leefstijl-gli>

**#119 Bevinding**

Op de pagina staan keuzelijsten voor "Soort organisatie" en "Vestiging". Het label van deze keuzelijsten is "Alle (7)". Dit label beschrijft niet goed wat het resultaat van de actie is. Het label is niet uniek.

**Oorzaak**

Label van een formulierelement beschrijft niet het doel van het formulierelement.

**Gevolg**

Deze content is minder toegankelijk voor mensen die gebruik maken van een schermlezer.

**Maatregel**

Zorg dat een label bij een formulierelement beschrijft wat er ingevuld moet worden.

## Activiteiten

<https://zorg4zeist.nl/activiteiten>

### #131 Bevinding

Op de pagina staan keuzelijsten voor "Soort activiteit", "Locatie" en "Organisatie". Het label van deze keuzelijsten is "Alle". Dit label beschrijft niet goed wat het resultaat van de actie is. Het label is niet uniek.

Let op: De labels die er direct boven staan, zijn niet gekoppeld aan de bijbehorende keuzelijst.

#### Code

```
<span class="p-select-label p-placeholder" tabindex="0" role="combobox" aria-label="Alle" aria-haspopup="listbox" aria-expanded="false" aria-controls="practicetheme_list" aria-disabled="false" data-pc-section="label">Alle</span>
```

#### Oorzaak

Label van een formulierelement beschrijft niet het doel van het formulierelement.

#### Gevolg

Deze content is minder toegankelijk voor mensen die gebruik maken van een schermlezer.

### **Maatregel**

Zorg dat een label bij een formulierelement beschrijft wat er ingevuld moet worden.

### **#132 Bevinding**

Op de pagina staat een paginering met een keuzelijst. Het label van formulierelement is "Rows per page" . Dit label beschrijft niet goed wat het formulierelement doet.

#### **Oorzaak**

Label van een formulierelement beschrijft niet het doel van het formulierelement.

#### **Gevolg**

Deze content is minder toegankelijk voor mensen die gebruik maken van een schermlezer.

#### **Maatregel**

Zorg dat een label bij een formulierelement beschrijft wat er ingevuld moet worden.

### **Zorg4Zeist app**

<https://zorg4zeist.nl/zorg4zeist-app>

### **#141 Bevinding**

Op de pagina staan verschillende accordeons. In het onderdeel "Over de app" staat een accordeon met de titel "Meer informatie". Dit label beschrijft niet goed de onderliggende content.



### **Oorzaak**

Label van een knop beschrijft niet het resultaat van de actie.

### **Gevolg**

Deze content is minder toegankelijk voor mensen die gebruik maken van een schermlezer.

### **Maatregel**

Zorg dat een label op een knop beschrijft wat het resultaat is als de knop wordt gebruikt.

## **2.4.7 Focus zichtbaar**

Niveau AA

Elke gebruikersinterface die met een toetsenbord te bedienen is, heeft een bedieningswijze waarbij de indicator van de toetsenbordfocus zichtbaar is.

Niet-tekstuele content begrijpen : <https://www.w3.org/WAI/WCAG21/Understanding/focus-visible.html>

Hoe te voldoen aan Niet-tekstuele content <https://www.w3.org/WAI/WCAG21/quickref/#focus-visible>

**Resultaat:**

Voldoende

## **2.4.11 Focus niet bedekt (minimum)**

Niveau AA

Wanneer een component van de gebruikersinterface de toetsenbordfocus krijgt, wordt die component niet volledig bedekt door de content die door de auteur is gecreëerd.

**Niet-tekstuele content begrijpen** : <https://www.w3.org/WAI/WCAG22/Understanding/focus-not-obscured-minimum.html>

**Hoe te voldoen aan Niet-tekstuele content** <https://www.w3.org/WAI/WCAG22/quickref/#focus-not-obscured-minimum>

**Resultaat:**  
Voldoende

## Richtlijn 2.5 Input modaliteiten

Maak het eenvoudiger voor gebruikers om de functionaliteit te bedienen met andere vormen van invoer dan alleen het toetsenbord.

### 2.5.1 Aanwijzergebaren

Niveau A

Alle functionaliteit waarmee bij de bediening gebruik wordt gemaakt van meerpunts- of padgebaseerde gebaren, kan worden bediend met een enkele aanwijzer zonder een padgebaseerd gebaar, tenzij een meerpunts- of padgebaseerd gebaar essentieel is.

**Niet-tekstuele content begrijpen** : <https://www.w3.org/WAI/WCAG21/Understanding/pointer-gestures.html>

**Hoe te voldoen aan Niet-tekstuele content** <https://www.w3.org/WAI/WCAG21/quickref/#pointer-gestures>

**Resultaat:**  
Voldoende

## 2.5.2 Aanwijzerannulering

Niveau A

Voor functionaliteit die kan worden bediend met een enkele aanwijzer, geldt ten minste één van de volgende zaken:

- **Geen down-event:** Het down-event van de aanwijzer wordt niet gebruikt om enig onderdeel van de functie uit te voeren;
- **Afbreken of ongedaan maken:** De functie wordt voltooid door het up-event en er is een mechanisme beschikbaar om de functie af te breken voordat deze wordt voltooid of om de functie ongedaan te maken als deze is voltooid;
- **Up reversal:** Met het up-event wordt elk resultaat van het voorgaande down-event ongedaan gemaakt;
- **Essentieel:** Het voltooien van de functie met het down-event is essentieel.

Niet-tekstuele content begrijpen : <https://www.w3.org/WAI/WCAG21/Understanding/pointer-cancellation.html>

Hoe te voldoen aan Niet-tekstuele content <https://www.w3.org/WAI/WCAG21/quickref/#pointer-cancellation>

**Resultaat:**

Voldoende

## 2.5.3 Label in naam

Niveau A

Bij componenten van de gebruikersinterface met labels die tekst of afbeeldingen van tekst bevatten, bevat de naam de tekst die visueel wordt weergegeven.

Niet-tekstuele content begrijpen : <https://www.w3.org/WAI/WCAG21/Understanding/label->

[in-name.html](#)

Hoe te voldoen aan Niet-tekstuele content <https://www.w3.org/WAI/WCAG21/quickref/#label-in-name>

**Resultaat:**  
Voldoende

## 2.5.4 Bewegingsactivering

Niveau A

Functionaliteit die kan worden bediend door de beweging van een apparaat of beweging van een gebruiker, kan ook worden bediend met componenten van de gebruikersinterface. De reactie op de beweging kan worden uitgeschakeld om onbedoelde activering te voorkomen, behalve wanneer:

- **Ondersteunde interface:** De beweging wordt gebruikt om de functionaliteit te bedienen via een door toegankelijkheid ondersteunde interface;
- **Essentieel:** De beweging is essentieel voor de functie en wanneer de reactie op de beweging wordt uitgeschakeld, wordt de activiteit ongeldig gemaakt.

Niet-tekstuele content begrijpen : <https://www.w3.org/WAI/WCAG21/Understanding/motion-actuation.html>

Hoe te voldoen aan Niet-tekstuele content <https://www.w3.org/WAI/WCAG21/quickref/#motion-actuation>

**Resultaat:**  
Niet van toepassing

## 2.5.7 Sleepbewegingen

Niveau AA

Alle functionaliteit die voor de bediening gebruik maakt van een sleepbeweging, kan ook worden bediend met een enkele aanwijzer zonder dat een sleepbeweging nodig is, tenzij slepen essentieel is of de functionaliteit wordt bepaald door de user agent en niet wordt aangepast door de auteur.

Niet-tekstuele content begrijpen : <https://www.w3.org/WAI/WCAG22/Understanding/dragging-movements.html>

Hoe te voldoen aan Niet-tekstuele content <https://www.w3.org/WAI/WCAG22/quickref/#dragging-movements>

Resultaat:

Voldoende

## 2.5.8 Grootte van het aanwijsgebied (minimum)

Niveau AA

De grootte van het aanwijsgebied voor aanwijzerinvoer is ten minste 24 bij 24 CSS pixels, behalve in de volgende gevallen:

- **Afstand:** Te kleine aanwijsgebieden (minder dan 24 bij 24 CSS-pixels) zijn gepositioneerd zodat als een cirkel met een diameter van 24 CSS-pixels wordt gecentreerd op het begrenzingskader van elk aanwijsgebied, de cirkels geen ander aanwijsgebied of de cirkel voor een ander te klein aanwijsgebied overlappen.
- **Gelijkwaardig:** De functie kan worden bereikt via een ander bedieningselement op dezelfde pagina dat aan dit criterium voldoet.
- **Inline:** Het aanwijsgebied bevindt zich in een zin of de grootte ervan wordt op een andere manier beperkt door de regelhoogte van tekst die geen deel uitmaakt van het

aanwijsgebied.

- **Bepaald door user agent:** De grootte van het aanwijsgebied wordt bepaald door de user agent en is niet aangepast door de auteur.
- **Essentieel:** Een specifieke weergave van het aanwijsgebied is essentieel of is wettelijk vereist voor de betreffende informatie.

Niet-tekstuele content begrijpen : <https://www.w3.org/WAI/WCAG22/Understanding/target-size-minimum.html>

Hoe te voldoen aan Niet-tekstuele content <https://www.w3.org/WAI/WCAG22/quickref/#target-size-minimum>

Resultaat:

Voldoende

## Principe 3. Begrijpelijk

Informatie en de bediening van de gebruikersinterface moeten begrijpelijk zijn.

### Richtlijn 3.1 Leesbaar

Maak tekstcontent leesbaar en begrijpelijk.

#### 3.1.1 Taal van de pagina

Niveau A

De standaard menselijke taal van diverse webpagina's kan door software bepaald worden.

Niet-tekstuele content begrijpen : <https://www.w3.org/WAI/WCAG21/Understanding/language-of-page.html>

Hoe te voldoen aan Niet-tekstuele content <https://www.w3.org/WAI/WCAG21/quickref/#language-of-page>

**Resultaat:**

Voldoende

### 3.1.2 Taal van onderdelen

Niveau AA

De menselijke taal van elke passage of zin in de content kan door software bepaald worden, behalve waar het gaat om eigennamen, technische termen, woorden uit een onbepaalde taal en woorden of zinsdelen die deel zijn gaan uitmaken van het jargon van de onmiddellijk omringende tekst.

Niet-tekstuele content begrijpen : <https://www.w3.org/WAI/WCAG21/Understanding/language-of-parts.html>

Hoe te voldoen aan Niet-tekstuele content <https://www.w3.org/WAI/WCAG21/quickref/#language-of-parts>

**Resultaat:**

Voldoende

## Richtlijn 3.2 Voorspelbaar

Maak het uiterlijk en de bediening van webpagina's voorspelbaar.

### 3.2.1 Bij focus

Niveau A

Als een component van de gebruikersinterface de focus krijgt, dan veroorzaakt dat geen contextwijziging.

Niet-tekstuele content begrijpen : <https://www.w3.org/WAI/WCAG21/Understanding/on-focus.html>

Hoe te voldoen aan Niet-tekstuele content <https://www.w3.org/WAI/WCAG21/quickref/#on-focus>

**Resultaat:**  
Voldoende

### 3.2.2 Bij input

Niveau A

Verandering van de instelling van een component van de gebruikersinterface veroorzaakt niet automatisch een contextwijziging, tenzij de gebruiker geïnformeerd is over het gedrag vóór het gebruik van de component.

Niet-tekstuele content begrijpen : <https://www.w3.org/WAI/WCAG21/Understanding/on-input.html>

Hoe te voldoen aan Niet-tekstuele content <https://www.w3.org/WAI/WCAG21/quickref/#on-input>

**Resultaat:**  
Voldoende

### 3.2.3 Consistente navigatie

Niveau AA

Navigatiemechanismen, die op meerdere webpagina's binnen een verzameling webpagina's herhaald worden, komen elke keer dat ze worden herhaald in dezelfde relatieve volgorde voor, tenzij een verandering wordt geïnitieerd door de gebruiker.

Niet-tekstuele content begrijpen : <https://www.w3.org/WAI/WCAG21/Understanding/consistent-navigation.html>



Hoe te voldoen aan Niet-tekstuele content <https://www.w3.org/WAI/WCAG21/quickref/#consistent-navigation>

**Resultaat:**  
Voldoende

### 3.2.4 Consistente identificatie

Niveau AA

Componenten die dezelfde functionaliteit hebben binnen een verzameling webpagina's worden consistent geïdentificeerd.

Niet-tekstuele content begrijpen : <https://www.w3.org/WAI/WCAG21/Understanding/consistent-identification.html>

Hoe te voldoen aan Niet-tekstuele content <https://www.w3.org/WAI/WCAG21/quickref/#consistent-identification>

**Resultaat:**  
Voldoende

### 3.2.6 Consistente hulp

Niveau A

Als een webpagina een van de volgende hulpmechanismen bevat, en die mechanismes op meerdere webpagina's binnen een verzameling webpagina's worden herhaald, dan komen ze in dezelfde relatieve volgorde voor ten opzichte van andere paginacontent, tenzij een wijziging wordt geïnitieerd door de gebruiker:

- Menselijke contactgegevens;
- Menselijk contactmechanisme;

- Zelfhulpoptie;
- Een volledig geautomatiseerd contactmechanisme.

Niet-tekstuele content begrijpen : <https://www.w3.org/WAI/WCAG22/Understanding/consistent-help.html>

Hoe te voldoen aan Niet-tekstuele content <https://www.w3.org/WAI/WCAG22/quickref/#consistent-help>

**Resultaat:**  
Voldoende

## Richtlijn 3.3 Assistentie bij invoer

Help gebruikers om fouten te vermijden en ze te verbeteren.

### 3.3.1 Foutidentificatie

Niveau A

Als een invoerfout automatisch ontdekt wordt, dan wordt het onderdeel waar de fout zit geïdentificeerd en wordt de fout tekstueel aan de gebruiker meegedeeld.

Niet-tekstuele content begrijpen : <https://www.w3.org/WAI/WCAG21/Understanding/error-identification.html>

Hoe te voldoen aan Niet-tekstuele content <https://www.w3.org/WAI/WCAG21/quickref/#error-identification>

**Resultaat:**  
Onvoldoende

## Bevindingen voor 3.3.1 Foutidentificatie

### Organisatie aanmelden

<https://zorg4zeist.nl/organisatie/aanmelden>

#### #153 Bevinding

Op de pagina staat een formulier. Bij het niet, onjuist of onvolledig invullen van het formulier verschijnt een foutmelding. Deze foutmelding wordt gegenereerd met HTML-formuliervalidatie.

#### Oorzaak

Foutmelding is gegenereerd door de browser.

#### Gevolg

Deze content is minder toegankelijk voor mensen die gebruik maken van een schermlezer.

#### Maatregel

Gebruik geen HTML-formuliervalidatie. Gebruik client-side-validatie.

## 3.3.2 Labels of instructies

Niveau A

Als de content gebruikersinvoer vereist, dan worden labels of instructies geleverd.

Niet-tekstuele content begrijpen : <https://www.w3.org/WAI/WCAG21/Understanding/labels-or-instructions.html>

Hoe te voldoen aan Niet-tekstuele content <https://www.w3.org/WAI/WCAG21/quickref/#labels-or-instructions>

**Resultaat:**

Voldoende

### 3.3.3 Foutsuggestie

Niveau AA

Als een invoerfout automatisch ontdekt wordt en suggesties voor verbetering bekend zijn, dan worden de suggesties aan de gebruiker geleverd, tenzij dit de beveiliging of het doel van de content in gevaar zou brengen.

**Niet-tekstuele content begrijpen :** <https://www.w3.org/WAI/WCAG21/Understanding/error-suggestion.html>

**Hoe te voldoen aan Niet-tekstuele content** <https://www.w3.org/WAI/WCAG21/quickref/#error-suggestion>

**Resultaat:**

Voldoende

### 3.3.4 Foutpreventie (wettelijk, financieel, gegevens)

Niveau AA

Voor webpagina's die wettelijke verplichtingen of financiële transacties voor de gebruiker uitvoeren, die, door gebruikers bedienbaar gegevens in gegevensopslagplaatsen verwijderen of wijzigen, of die antwoorden van de gebruiker verzenden, geldt ten minste één van de volgende zaken:

- **Omkeerbaar:** Verzendingen kunnen ongedaan gemaakt worden.
- **Gecontroleerd:** Door de gebruiker ingevoerde gegevens worden gecontroleerd op invoerfouten en de gebruiker wordt de mogelijkheid gegeven om ze te verbeteren.

- **Bevestigd:** Er is een mechanisme beschikbaar voor het beoordelen, bevestigen en verbeteren van informatie voordat de verzending wordt voltooid.

Niet-tekstuele content begrijpen : <https://www.w3.org/WAI/WCAG21/Understanding/error-prevention-legal-financial-data.html>

Hoe te voldoen aan Niet-tekstuele content <https://www.w3.org/WAI/WCAG21/quickref/#error-prevention-legal-financial-data>

**Resultaat:**

Niet van toepassing

### 3.3.7 Overbodige invoer

Niveau A

Informatie die eerder is ingevoerd door of aangeboden aan de gebruiker en opnieuw moet worden ingevoerd tijdens hetzelfde proces is:

- automatisch ingevuld, of
- beschikbaar voor de gebruiker om te selecteren.
- **Behalve wanneer:** opnieuw invoeren van de informatie essentieel is, de informatie nodig is om de security van de content te waarborgen, of eerder ingevoerde informatie niet langer geldig is.

Niet-tekstuele content begrijpen : <https://www.w3.org/WAI/WCAG22/Understanding/redundant-entry.html>

Hoe te voldoen aan Niet-tekstuele content <https://www.w3.org/WAI/WCAG22/quickref/#redundant-entry>

**Resultaat:**

Niet van toepassing

### 3.3.8 Toegankelijke authenticatie (minimum)

Niveau AA

Een cognitieve functietest (zoals het onthouden van een wachtwoord of het oplossen van een puzzel) is bij geen enkele stap van een authenticatie proces verplicht, tenzij die stap ten minste een van de volgende opties biedt:

- **Alternatief:** Een andere authenticatiemethode die niet afhankelijk is van een cognitieve functietest.
- **Mechanisme:** Er is een mechanisme beschikbaar om de gebruiker te helpen bij het voltooien van de cognitieve functietest.
- **Objectherkenning:** De cognitieve functietest is gericht op het herkennen van objecten.
- **Persoonlijke content:** De cognitieve functietest is gericht op het identificeren van niet-tekstuele content die de gebruiker aan de website heeft verstrekt.

Niet-tekstuele content begrijpen : <https://www.w3.org/WAI/WCAG22/Understanding/accessible-authentication-minimum.html>

Hoe te voldoen aan Niet-tekstuele content <https://www.w3.org/WAI/WCAG22/quickref/#accessible-authentication-minimum>

Resultaat:

Niet van toepassing

## Principe 4. Robuust

Content moet voldoende robuust zijn om betrouwbaar geïnterpreteerd te kunnen worden door een breed scala van user agents, met inbegrip van hulptechnologieën.

## Richtlijn 4.1 Compatibel

Maximaliseer compatibiliteit met huidige en toekomstige user agents, met inbegrip van hulptechnologieën.

### 4.1.2 Naam, rol, waarde

Niveau A

Voor alle componenten van de gebruikersinterface (inclusief, maar niet uitsluitend voor formulierelementen, links en door scripts gegenereerde componenten), kunnen de naam (name) en rol (role) door software bepaald worden; toestanden (states), eigenschappen (properties) en waarden (values) die door de gebruiker ingesteld kunnen worden, kunnen door software ingesteld worden; en kennisgeving van veranderingen in deze items is beschikbaar voor user agents, met inbegrip van hulptechnologieën.

Niet-tekstuele content begrijpen : <https://www.w3.org/WAI/WCAG21/Understanding/name-role-value.html>

Hoe te voldoen aan Niet-tekstuele content <https://www.w3.org/WAI/WCAG21/quickref/#name-role-value>

**Resultaat:**

Onvoldoende

### Bevindingen voor 4.1.2 Naam, rol, waarde

Beginpagina

<https://zorg4zeist.nl/>

#18 Bevinding

Op de pagina staan verschillende thema's onderaan de content. (Bijvoorbeeld "Vluchtelingen hulp Oekraïne", "Lichamelijke gezondheid", enz.). Deze thema's zijn ook een link. De links hebben geen content. De links hebben geen naam.

### Code

```
<a href="/thema/vluchtelingen-hulp-oekraïne" class="text-decoration-none text-dark">
  <div class="py-4 px-3 d-flex flex-column align-items-center gap-3">
    <svg width="100%" class="" xmlns="http://www.w3.org/2000/svg" version="1.1" viewBox="0 0 302.9 309.9" role="img">
      ...
    </svg>
  </div>
</a>
```

### Oorzaak

Link heeft geen naam.

### Gevolg

Deze content is minder toegankelijk voor mensen die gebruik maken van een schermlezer en mensen die gebruik maken van oudere user agents, zoals browsers en hulptechnologieën.

### Maatregel

Geef links een linktekst. Zorg voor content in het <a>-element. Zorg dat de linktekst het doel van de link beschrijft en dat minimaal alle zichtbare tekst is opgenomen in de naam.



## Gezond opgroeien

<https://zorg4zeist.nl/gezond-opgroeien>

### #47 Bevinding

Op de pagina staat een filmpje. Deze content is geplaatst met een <iframe>-element. Dit <iframe>-element heeft geen naam.

#### Code

```
<iframe width="400" height="345" src="https://www.youtube.com/embed/fm61N6nq2ww" frameborder="0" allowfullscreen=""></iframe>
```

#### Oorzaak

<iframe>-element heeft geen naam. De naam is niet ingesteld in de code.

#### Gevolg

Deze content is minder toegankelijk voor mensen die gebruik maken van een schermlezer en mensen die gebruik maken van oudere user agents, zoals browsers en hulptechnologieën.

#### Maatregel

Geef <iframe>-elementen een naam. Gebruik het title-attribuut. Zorg dat een label bij een <iframe>-element het onderwerp of doel van de inhoud beschrijft.

## ADRA Share & Care

<https://zorg4zeist.nl/organisaties/adra-share-care>

## #101 Bevinding

Op de pagina staat een thema in het onderdeel "Bekend bij". Dit thema is ook een link. De link heeft geen content. De link heeft geen naam.

### Code

```
<a href="/thema/meedoen-en-ontmoeten" class="text-decoration-none text-dark">
  <div class="py-4 px-3 d-flex flex-column align-items-center gap-3">
    <svg width="100%" class="" xmlns="http://www.w3.org/2000/svg" version="1.1" viewBox="0 0 302.9 309.9" role="img">
      ...
    </svg>
  </div>
</a>
```

### Oorzaak

Link heeft geen naam.

### Gevolg

Deze content is minder toegankelijk voor mensen die gebruik maken van een schermlezer en mensen die gebruik maken van oudere user agents, zoals browsers en hulptechnologieën.

### Maatregel

Geef links een linktekst. Zorg voor content in het <a>-element. Zorg dat de linktekst het doel van de link beschrijft en dat minimaal alle zichtbare tekst is opgenomen in de naam.

## Activiteiten

<https://zorg4zeist.nl/activiteiten>

### #134 Bevinding

Op de pagina staat een "vernieuw"-knop naast de filters. Deze afbeelding wordt ook gebruikt als knop. Deze knop heeft geen content. De knop heeft geen label.

#### Oorzaak

Knop heeft geen naam.

#### Gevolg

Deze content is minder toegankelijk voor mensen die gebruik maken van een schermlezer en mensen die gebruik maken van oudere user agents, zoals browsers en hulptechnologieën.

#### Maatregel

Geef knoppen een label. Zorg voor content in het <button>-element. Zorg dat het label het resultaat van de actie beschrijft en dat minimaal alle zichtbare tekst is opgenomen in de naam.

## 4.1.3 Statusberichten

Niveau AA

In content die is geïmplementeerd met opmaaktalen kunnen statusberichten door software bepaald worden met behulp van rol (role) of eigenschappen (properties), zodat hulptechnologieën de berichten aan de gebruiker kunnen presenteren zonder dat ze de focus krijgen.

Niet-tekstuele content begrijpen : <https://www.w3.org/WAI/WCAG21/Understanding/status->

[messages.html](#)

Hoe te voldoen aan Niet-tekstuele content <https://www.w3.org/WAI/WCAG21/quickref/#status-messages>

**Resultaat:**

Voldoende

WCAG.nl

5

Steekproef

## Website

De volgende webpagina's zijn opgenomen in de steekproef:

Beginpagina

<https://zorg4zeist.nl/>

Niet gevonden

<https://zorg4zeist.nl/niet-gevonden>

Contact

<https://zorg4zeist.nl/contact>

Zoekresultaten

<https://zorg4zeist.nl/zoeken?q=gezondheid>

Over ons

<https://zorg4zeist.nl/over-ons>

Gezond opgroeien

<https://zorg4zeist.nl/gezond-opgroeien>

Financieel fit

<https://zorg4zeist.nl/financieel-fit>

Iedereen in beweging

<https://zorg4zeist.nl/iedereen-in-beweging>

Onderwijs

<https://zorg4zeist.nl/thema/onderwijs>

Nieuws

<https://zorg4zeist.nl/nieuws>

Heb je nieuws dat je wilt delen?

<https://zorg4zeist.nl/nieuws-indienen>

Op Supermarktsafari in Vollenhove

<https://zorg4zeist.nl/nieuws/op-supermarktsafari-in-vollenhove>

Organisaties

<https://zorg4zeist.nl/organisaties>

ADRA Share & Care

<https://zorg4zeist.nl/organisaties/adra-share-care>

Zorgprojecten

<https://zorg4zeist.nl/projecten>

Werken aan een gezonde leefstijl (GLI)

<https://zorg4zeist.nl/projecten/zorgproject-werken-aan-een-gezonde-leefstijl-gli>

Activiteiten

<https://zorg4zeist.nl/activiteiten>

Inlooppreekuur Steunpunt Zelfregie & Herstel

<https://zorg4zeist.nl/activiteiten/1892/inlooppreekuur-steunpunt-zelfregie-herstel>

Zorg4Zeist app

<https://zorg4zeist.nl/zorg4zeist-app>

Voor professionals

<https://zorg4zeist.nl/login>

Organisatie aanmelden

<https://zorg4zeist.nl/organisatie/aanmelden>

WCAG.nl

6

Technologieën



De volgende webtechnologieën worden gebruikt

## **HTML**

<https://html.spec.whatwg.org/>

## **CSS**

<https://www.w3.org/Style/CSS/specs.en.html>

## **WAI-ARIA**

<http://www.w3.org/TR/wai-aria/>

## **JavaScript**

<https://262.ecma-international.org/>

## **SVG**

<http://www.w3.org/TR/SVG/>

WCAG.nl

7

Onderbouwing

# Onderbouwing van dit onderzoek

## Webbrowsers

De volgende webbrowsers zijn gebruikt tijdens dit onderzoek:

- Mozilla Firefox (versie 134)
- Google Chrome (versie 132)
- Microsoft Edge (versie 132)
- Apple Safari (versie 18.2)

## Software

De volgende software is gebruikt tijdens dit onderzoek:

- Adobe Acrobat Pro DC
- Colour Contrast Analyser (CCA)
- NVDA
- VoiceOver

# 8

Informatie over WCAG 2.2

[Web Content Accessibility Guidelines \(WCAG\) 2.2](#)

[How to Meet WCAG 2.2\(Quick Reference\)](#)

[WCAG Evaluation Methodology \(WCAG-EM\)](#)